



**Statistik over udviklingen i  
Silkeborg Kommune  
2008**

## INDHOLDSFORTEGNELSE

### [Sammenfatning](#)

2

### [1. Indledning](#)

5

### [2. Folketal](#)

5

#### [2.1 Indbyggertal](#)

5

#### [2.2 Aldersfordeling](#)

6

### [3. Uddannelsesniveau](#)

8

### [4. Indkomstfordeling](#)

9

#### [4.1 Indkomstfordeling i Silkeborg Kommune](#)

9

#### [4.2 Indkomstfordeling i sammenligningskommunerne](#)

10

### [5. Flytninger](#)

11

#### [5.1 Flyttemønster](#)

11

#### [5.2 Nettotilflytternes aldersfordeling](#)

13

### [6. Befolkningsfremskrivning](#)

14

#### [6.1 Befolkningsfremskrivning for Silkeborg Kommune](#)

14

#### [6.2 Befolkningsfremskrivning for sammenligningskommunerne](#)

17

### [7. Boliger](#)

17

#### [7.1 Udviklingen i antallet af boliger](#)

17

#### [7.2 Udviklingen i boligpriser](#)

18

### [8. Arbejdsmarked](#)

19

#### [8.1 Ledighed i Silkeborg Kommune](#)

19	
<a href="#">8.2 Ledighed i sammenligningskommunerne</a>	
20	
<a href="#">8.3 Udviklingen i antallet af arbejdspladser i Silkeborg Kommune</a>	
21	
<a href="#">8.4 Udviklingen i antallet af arbejdspladser i sammenligningskommunerne</a>	
24	
<a href="#">8.5 Pendlermønster</a>	
26	
<a href="#">9. Generel erhvervsstatistik</a>	
27	
<a href="#">9.1 Udviklingen i antallet af virksomheder i silkeborg Kommune</a>	
27	
<a href="#">9.2 Udviklingen i antallet af virksomheder i sammenligningskommunerne</a>	
30	
<a href="#">9.3 Udviklingen i antal virksomheder efter størrelse</a>	
32	
<a href="#">10. Iværksætteri</a>	
33	
<a href="#">10.1 Etableringsrate</a>	
33	
<a href="#">10.2 Iværksætterrate</a>	
34	
<a href="#">10.3 Overlevelsesrate</a>	
35	
<a href="#">11. Gazeller og vækstvirksomheder</a>	
36	
<a href="#">11.1 Definition på gazeller og vækstvirksomheder</a>	
36	
<a href="#">11.2 Udvikling i antallet af gazeller i Silkeborg Kommune</a>	
36	
<a href="#">11.3 Udviklingen i gazeller og vækstvirksomheder i sammenligningskommunerne</a>	
37	
<a href="#">11.4 Gazellernes og vækstvirksomhedernes branchefordeling</a>	
38	
<a href="#">Bilag 1: Kort over gamle og nye kommunegrænser</a>	
40	
<a href="#">Bilag 2: Brancheinddelingen i større kategorier</a>	
41	

## Sammenfatning

---

### Folketal

Silkeborg by er med sine 41.674 indbyggere i 2008 den 13. største by i Danmark, imod den 12. største i 2006. Til gengæld er Silkeborg Kommune den 11. største Kommune i Danmark med 87.371 indbyggere i 2008. Ifølge befolkningsprognosen fra Danmarks Statistik vil Silkeborg Kommune blive den 10. største kommune i 2010, mens kommunens egen prognose forudsiger, at dette først vil ske i 2012.

Aldersfordelingen i Silkeborg Kommune er sammensat således, at der er flere personer under 19 år og færre 20-29-årige, sammenlignet med aldersfordelingen på landsplan.

### Uddannelsesniveau

Silkeborg Kommune står stærkest i midten af uddannelsesfeltet, forstået således, at der er forholdsvis flere personer, som har erhvervsuddannelser og mellemlange videregående uddannelser, end tilfældet er for hele landet.

I forhold til sammenligningskommunerne (Herning, Horsens, Randers, Viborg og Århus Kommune) adskiller Silkeborg Kommune sig ved at have relativt færre med en grundskoleuddannelse, men til gengæld relativt flere personer, som har videregående uddannelser.

### Indkomstfordeling

I både Silkeborg Kommune og på landsplan er der flest personer i indkomstgruppen kr. 150.000-199.999. Gennemsnitsindkomsten var i 2006 i Silkeborg Kommune kr. 274.037, hvor den gennemsnitlige indkomst for hele landet var ca. 12.000 lavere. Silkeborg Kommune har desuden den højeste gennemsnitsindkomst af sammenligningskommunerne, og har som den eneste af sammenligningskommunerne en gennemsnitsindkomst over landsgennemsnittet.

### Flytninger

Silkeborg Kommune har siden år 2000 haft flere tilflyttere end fraflyttere. Nettotilflytningen i 2007 var på 233. Af sammenligningskommunerne har Silkeborg Kommune den 3. største nettotilflytning både nominelt og i procent af indbyggertallet.

I aldersgruppen 20-29-årige er der stor nettofraflytning, hvorimod det særligt er i aldersgruppen af personer i trediveerne og aldersgruppen 0-19 år, at der er stor nettotilflytning. Dette er en tendens, som går igen i flere af de andre sammenligningskommuner.

### Befolkningsfremskrivning

Ifølge Silkeborg Kommunes befolkningsprognose vil der i 2021 være 96.137 indbyggere i Silkeborg Kommune, hvilket svarer til en stigning på 10,0 %. Ifølge Danmarks Statistik vil der være ca. 440 flere, mens befolkningstilvæksten på landsplan forudsiges til at være 3,0 % indtil 2021. Kun Horsens Kommune af sammenligningskommunerne forudsiges en vækst, som er højere end Silkeborg Kommunes.

Både på landsplan og i Silkeborg Kommune vil væksten være størst i aldersgruppen af personer over 60 år. Herudover er der også stor vækst i aldersgruppen 17-24 år. Silkeborg Kommune adskiller sig fra hele landet ved at have positiv vækst i aldersgruppen op til 16 år og gruppen af 40-59-årige.

### **Boliger**

Silkeborg Kommune har med en stigning på 621 nye boliger fra 2006 til 2007 den næststørste procentuelle vækst i antallet af boliger af sammenligningskommunerne. Kun Randers Kommune har en højere vækst. Hvad angår boligpriserne på parcel- og rækkehuse samt ejerlejligheder har kun Århus Kommune af sammenligningskommuner en højere kvadratmeterpris end Silkeborg Kommune.

### **Arbejdsmarked**

Silkeborg Kommune har haft lavere ledighed end hele landet siden 2001, med undtagelse af i 2004, hvor ledigheden i Silkeborg Kommune var en anelse højere end på landsplan. Ledigheden var i 2008 generelt størst for kvinder for både Silkeborg Kommune og på landsplan og i Silkeborg Kommune var ledigheden størst for de 50-59-årige for både mænd og kvinder.

I forhold til udviklingen i antallet af arbejdspladser har Silkeborg Kommune haft en noget højere vækst end tilfældet på landsplan fra 2000 til 2007. Den nominelle vækst har i Silkeborg Kommune været størst i branchen 'Forretningsservice', mens det største nominelle fald har været i branchen 'Jern og Metalindustri'.

En undersøgelse af antallet af arbejdspladser indenfor nogle overordnede brancher over tid, viser at den største forskel mellem Silkeborg Kommune og hele landet er, at man i Silkeborg Kommune har haft en noget mere gunstig udvikling i antallet af arbejdspladser indenfor branchen 'Finansiering, ejendomsformidling, forretningsservice'. I forhold til sammenligningskommunerne har Silkeborg Kommune i 2007 også en høj andel af virksomheder indenfor denne branche. Væksten indenfor branchen fra 2006 til 2007 har dog for Silkeborg Kommunes tilfælde været forholdsvis lav. Lavere end væksten på landsplan og under gennemsnittet for sammenligningskommunerne.

I Silkeborg Kommune er der i 2007 43 % flere som pendler derfra end dertil, og af alle sammenligningskommunerne har Silkeborg Kommune den største nominelle nettoudpendling.

### **Generel erhvervsstatistik**

Den relative udvikling i antallet af virksomheder har fra 2002 til 2006 stort set været den samme for Silkeborg Kommune og på landsplan. Væksten har i Silkeborg Kommune været størst i branchen 'Forretningsservice', mens det største fald har været i branchen 'Landbrug, gartneri og skovbrug'.

Ser man på udviklingen for virksomheder indenfor nogle overordnede brancher, er den største forskel mellem udviklingen på landsplan og udviklingen i Silkeborg Kommune, at Silkeborg Kommune har haft et relativt større fald af virksomheder indenfor branchen 'Transport, post og tele'. I forhold til fordelingen af virksomheder indenfor forskellige brancher i 2007 adskiller Silkeborg Kommune sig væsentligt fra hele landet ved at have en noget større andel virksomheder indenfor branchen 'Produktion'. Andelen i Herning Kommune er dog til sammenligning langt højere.

Hvad angår væksten i antallet af virksomhederne indenfor bestemte brancher fra 2006 til 2007 har Silkeborg Kommune en langt større vækst indenfor bygge- og anlægsbranchen end Herning og Århus Kommune, men dog stadig en anelse lavere vækst end væksten på landsplan.

En inddeling af virksomhederne efter størrelse (antal ansatte) viser, at Silkeborg Kommune har en noget større andel virksomheder med 1 ansat end tilfældet er i

sammenligningskommunerne og for hele landet.

### **Iværksætteri**

Silkeborg Kommune har med 7,7 % den tredje største gennemsnitlige etableringsrate – nye virksomheder i % af det eksisterende antal virksomheder - i perioden fra 2001 til 2004 af sammenligningskommunerne, og ligger i perioden meget tæt på etableringsraterne for Region Midtjylland, men under etableringsraten på landsplan.

Hvad angår iværksætterrate, antallet af nye virksomheder i promille af indbyggertallet, har Århus og Silkeborg Kommune med 4,0 promille de højeste gennemsnit af sammenligningskommunerne for perioden fra 2001 til 2004. Silkeborg Kommune har i 2004 den højeste iværksætterrate og ligger i perioden meget tæt på iværksætterraten på landsplan og langt over iværksætterraten for Region Midtjylland.

Endelig har Silkeborg Kommune den tredje højeste gennemsnitlige overlevelsesrate af sammenligningskommunerne i perioden 2002-2005. Overlevelsesraten er antallet af virksomheder, som stadig eksisterer 3 år efter etablering. I 2005 har Silkeborg Kommune endda den næsthøjeste overlevelsesrate. Gennemsnittet for de 4 år ligger tilmed langt over gennemsnittet for både Region Midtjylland og hele landet.

### **Gazeller**

Silkeborg Kommune har siden år 2000 haft en betydelig højere vækst end på landsplan, når det kommer til antallet af gazellevirksomheder. Væksten fra 2006 til 2007 har dog ikke været så høj sammenlignet med sammenligningskommunerne, hvilket dog højst sandsynligt skyldes, at Silkeborg Kommune i 2006 havde et antal gazeller, som var langt højere end de øvrige kommuners. Til gengæld har der i Silkeborg Kommune været meget stor vækst i antallet af vækstvirksomheder fra 2006 til 2007, den næsthøjeste vækst af sammenligningskommunerne.

## 1. Indledning

Denne rapport indeholder data, som belyser udviklingstendenser i Silkeborg Kommune. Tallene er udvalgt med særligt fokus på at belyse erhvervsudviklingen i Silkeborg Kommune.

Igennem en stor del af rapporten sammenlignes med fem andre kommuner. Fire af disse er udvalgt, fordi de danner et godt sammenligningsgrundlag. Kriterierne herfor er, at de har lignende indbyggertal og de ligger geografisk tæt på Silkeborg Kommune. Disse 4 er; Herning, Horsens, Randers og Viborg Kommuner. Den sidste kommune er Århus, som medtages med den begrundelse, at det er landsdelens hovedby. Der refereres gennem hele rapporten til disse kommuner som sammenligningskommunerne.

## 2. Folketal

### 2.1 Indbyggertal

Tabel 1 viser, at Silkeborg by siden 2006 har fået 374 flere indbyggere, hvilket ikke er nok til at fastholde pladsen fra 2006 som den 12. største by i Danmark. Silkeborg by er i 2008 den 13. største by i Danmark med en forskel på 136 indbyggere op til den 12. største by - Næstved. Silkeborg Kommune fastholder, med en stigning på 831 indbyggere, sin plads som den 11. største kommune. Der er tilmed i 2008 kun en forskel på 410 indbyggere til den 10. største kommune, mod en forskel på 643 indbyggere i 2007.

**Tabel 1: Danmarks 20 største byer og kommuner efter indbyggertal**

20 største byer				20 største kommuner			
	By	Indbyggere	Ændring siden 2006		Kommune	Indbyggere	Ændring siden 2007
		Antal	Antal			Antal	Antal
1	København (hovedstadsregionen)	1.153.781	(68.896*)	1	København	509.861	(6.162)
2	Århus	237.551	(8.877)	2	Århus	298.538	(2.368)
3	Odense	158.163	(6.103)	3	Aalborg	195.145	(996)
4	Aalborg	100.873	(256)	4	Odense	186.932	(187)
5	Esbjerg	70.880	(-1.004)	5	Esbjerg	114.244	(96)
6	Randers	59.565	(3.656)	6	Vejle	104.933	(832)
7	Kolding	55.596	(551)	7	Randers	93.644	(660)
8	Horsens	51.670	(687)	8	Frederiksberg	93.444	(1.210)
9	Vejle	50.213	(285)	9	Viborg	92.084	(679)
10	Roskilde	45.824	(17)	10	Kolding	87.781	(598)
11	Herning	44.763	(326)	11	<b>Silkeborg</b>	87.371	(831)
12	Næstved	41.810	(652)	12	Herning	84.208	(610)
13	<b>Silkeborg</b>	41.674	(374)	13	Næstved	80.732	(-285)
14	Fredericia	39.391	(2.317)	14	Roskilde	80.687	(554)
15	Viborg	34.831	(717)	15	Horsens	80.102	(1.082)
16	Køge	34.792	(316)	16	Slagelse	77.457	(508)
17	Helsingør	34.350	(-725)	17	Sønderborg	76.913	(88)
18	Holstebro	33.939	(1.984)	18	Holbæk	69.010	(338)
19	Taastrup	31.917	(849)	19	Gentofte	68.913	(462)

20	Slagelse	31.879	(101)	20	Hjørring	67.121	(3)
----	----------	--------	-------	----	----------	--------	-----

\*Den store stigning er et resultat af, at andre byer er lagt under hovedstadsregionen, bl.a. Greve Strand.

Kilde: Danmarks Statistik, Statistikbanken, tabel BEF44

Efterfølgende er det, ved hjælp af Danmarks Statistiks seneste befolkningsprognose fra 2007, undersøgt, hvornår Silkeborg Kommune vil blive den 10 største kommune i Danmark. Derudover er tallene fra Silkeborg Kommunes egen befolkningsprognose fra 2008 tilføjet.

**Tabel 2: Befolkningsfremskrivning indtil 2011**

	2008	2009	2010	2011	2012
	Antal	Antal	Antal	Antal	Antal
<b>Kolding Kommune</b>	87.888 (87.781*)	88.519	89.094	89.625	90.110
<b>Silkeborg Kommune</b>	87.473 (87.371*)	88.355	89.181	89.956	90.693
<b>Silkeborg Kommune (egen prognose)</b>	-	88.107	88.793	89.607	90.372

\*)I parentes fremgår de faktiske indbyggertal for 2008

Kilde: Danmarks Statistik, Statistikbanken, tabel BEF1A07

Befolkningsprognosen fra Danmarks Statistik forudsiger, at Silkeborg Kommune i 2010 vil blive større end Kolding Kommune. Da Silkeborg Kommune i denne periode ikke får flere indbyggere end de øvrige kommuner på top 10 og ikke "overhales" af andre kommuner, som i dag har færre indbyggere, betyder det til sammen, at Silkeborg Kommune ifølge Danmarks Statistiks befolkningsprognose vil blive Danmarks 10. største kommune i 2010.

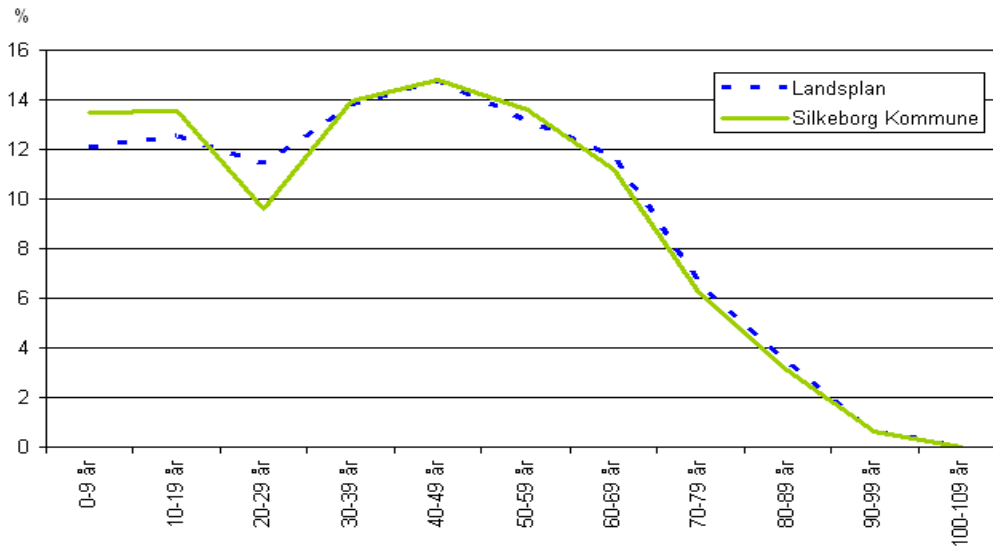
Ser man i stedet for på Silkeborg Kommunes egen befolkningsprognose, vil Silkeborg Kommune først blive den 10. største kommune i 2012.

Desuden viser befolkningsprognosen fra Danmarks Statistik, at Silkeborg Kommune i 2017 vil blive den 9. største kommune i Danmark målt på antal indbyggere, idet Silkeborg Kommune i 2017 vil få flere indbyggere end Frederiksberg Kommune.

## 2.2 Aldersfordeling

Nedenstående tabel viser den relative aldersfordeling for indbyggere i Silkeborg Kommune og på landsplan for 2008.

**Figur 1: Relativ aldersfordeling i 2008**



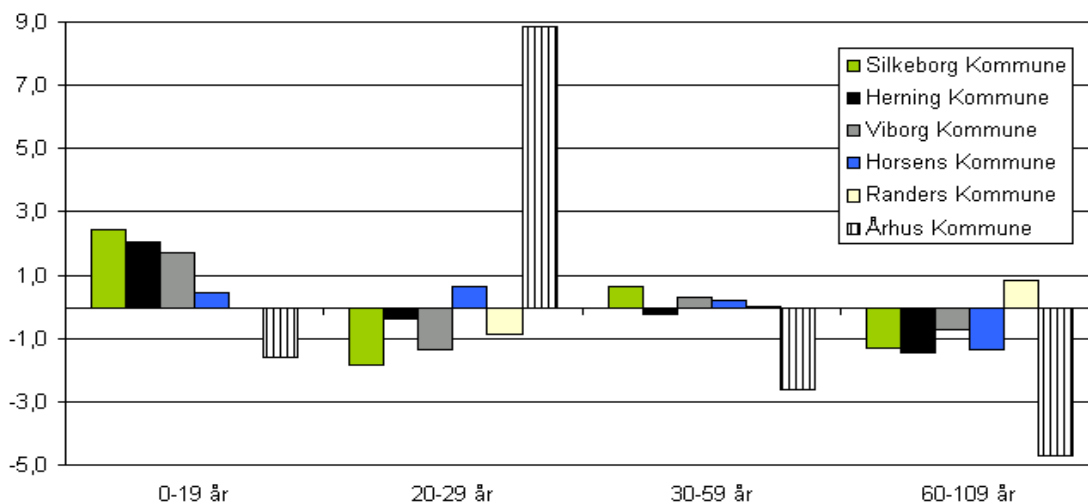
Kilde: Danmarks Statistik, Statistikbanken, tabel BEF1A07

Figuren viser, at Silkeborg Kommune har relativt flere indbyggere under 20 år (2,5 procentpoint flere), mens der er relativt langt færre personer i aldersgruppen 20-29 år (1,8 procentpoint færre). Den store forskel, mellem andelen af personer i tyverne, kan højst sandsynligt forklares ved, at mange i denne aldersgruppe flytter væk fra kommunen for at tage en videregående uddannelse. Begge disse tendenser er styrket siden 2007, hvor de relative forskelle var 2,3 procentpoint flere under 20 år og 1,6 procentpoint færre i aldersgruppen 20-29 år. I de øvrige aldersgrupper er der ikke store forskelle mellem Silkeborg Kommune og hele landet.

I det efterfølgende er aldersfordelingen for sammenligningskommunerne undersøgt.

## Figur 2: Afvigelser fra aldersfordelingen på landsplan

Forskel til andel på  
landsplan i  
procentpoint



Kilde: Danmarks Statistik, Statistikbanken, tabel BEF1A07

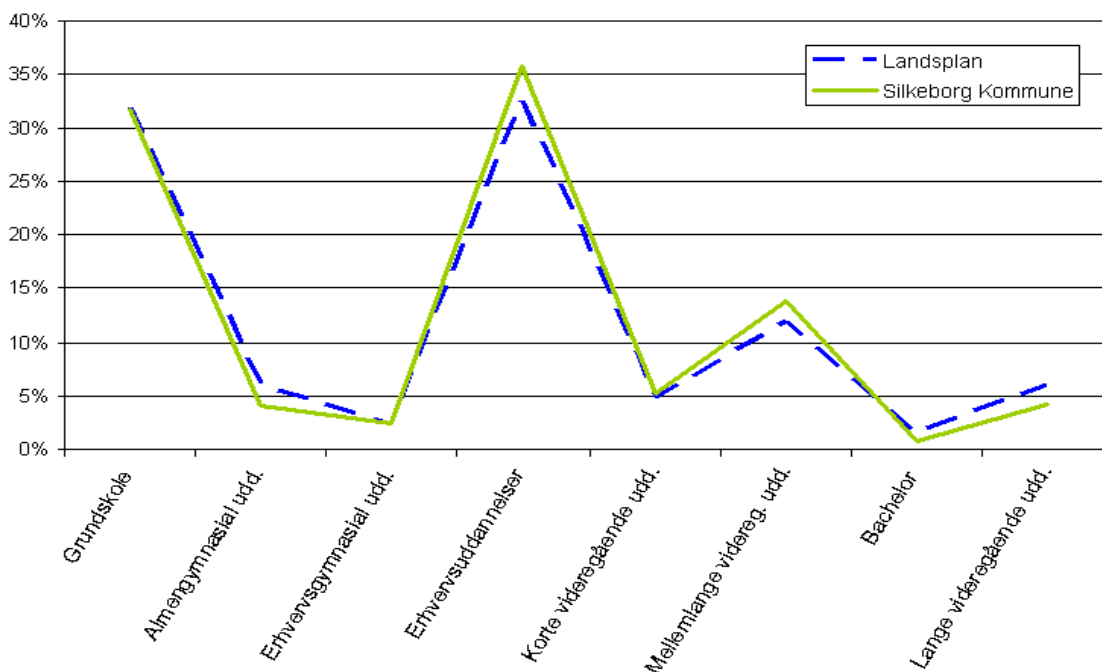
Figuren viser, at tendensen for Silkeborg Kommune med relativt flere indbyggere under 20 år og færre indbyggere i aldersgruppen 20-29 år i forhold til andelen på landsplan, går igen for Herning og Viborg Kommune. Dog er Herning kommunes "underskud" af personer i tyverne betydeligt mindre end tilfældet for de 2 øvrige kommuner.

Hvad angår indbyggere i aldersgruppen af 20-29-årige adskiller Århus Kommune sig væsentlig fra de øvrige. Ligesom det er værd at bemærke, at også Horsens Kommune, til forskel fra de øvrige kommuner, har en større andel i forhold til andelen på landsplan. Endelig skiller Randers Kommune sig ud, ved at være den eneste af sammenligningskommunerne, som har en større andel af indbyggere på 60 år eller derover i sammenligning med andelen på landsplan.

### 3. Uddannelsesniveau

Nedenstående figur sammenligner uddannelsesniveaut for befolkningen i Silkeborg Kommune med uddannelsesniveaut på landsplan i 2007.

**Figur 3: Befolkningen højeste fuldførte uddannelse (15-69 år) i 2007**



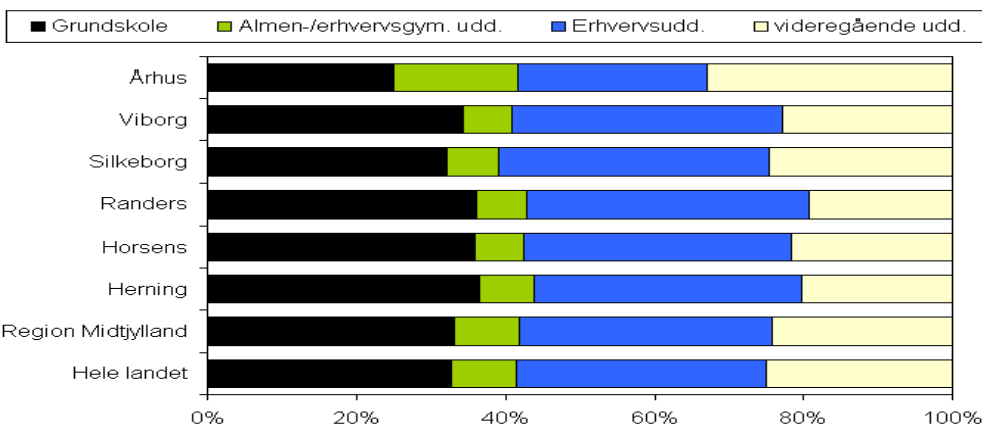
Note: Uoplyste svar er udeladt af figuren

Kilde: Danmarks Statistik, Statistikbanken, tabel KRHFU1

Figuren viser, at Silkeborg Kommune står stærkest i midten af uddannelsesfeltet, med forholdsvis flere som har en erhvervsuddannelse og mellemlange videregående uddannelser.

I nedenstående figur sammenlignes uddannelsesniveaut i sammenligningskommunerne og Region Midtjylland.

**Figur 4: Befolkningen højeste fuldførte uddannelse (15-69 år) i 2007**



Kilde: Danmarks Statistik, Statistikbanken, tabel KRHFU1

Århus Kommune skiller sig væsentlig ud fra de øvrige, ved at have langt færre med personer med grundskole alene og erhvervsuddannelser og til gengæld relativt langt flere med gymnasiale og videregående uddannelser.

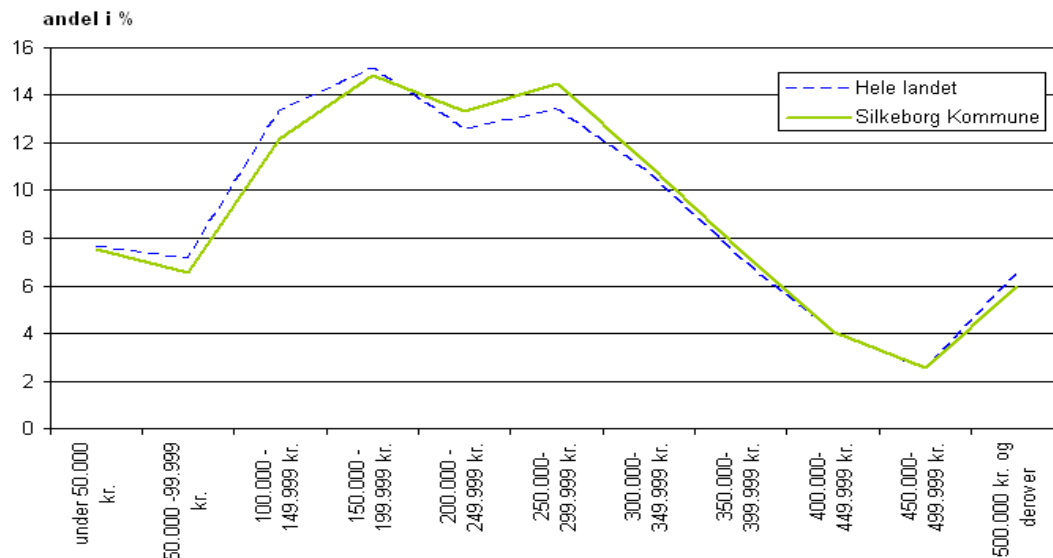
I forhold til de øvrige sammenligningskommuner adskiller Silkeborg Kommune sig ved ligeledes at have færre personer i grundskole-kategorien, og til gengæld en del flere personer med en videregående uddannelse. Det viser sig, at alle sammenligningskommunerne, bortset fra Århus Kommune, har en stor andel personer med en erhvervsuddannelse.

## 4. Indkomstfordeling

### 4.1 Indkomstfordeling i Silkeborg Kommune

Nedenstående figur viser, hvor mange skattepligtige personer over 15 år, som fandtes i de angivne indkomstintervaller i 2006.

**Figur 5: Indkomstfordeling i Silkeborg Kommune og hele landet 2006**



Kilde: Danmarks Statistik, Statistikbanken, tabel INDKP5

Figuren viser, at der både på landsplan og i Silkeborg Kommune er flest med en indkomst imellem 150.000 - 199.999 kr. Dog er der for Silkeborg Kommunes vedkommende næsten lige så mange personer i indkomstgruppen 250.000 - 299.999 kr., med en forskel på kun 0,3 procentpoint.

I forhold til fordelingen af indkomster på landsplan er der i Silkeborg Kommune relativt flere som har indkomster mellem 200.000-499.999 kr. (2,6 procentpoint). Der er så til gengæld forholdsvis færre, der har indkomster under 200.000 kr. (2,1 procentpoint) og over 500.000 kr. (0,5 procentpoint).

Gennemsnitsindkomsten for Silkeborg Kommune var i 2006 **274.037 kr.**, mens den for hele landet var **261.909 kr.** En forskel på ca. 12.000 kr.

Nedenstående figur viser udviklingen i gennemsnitsindkomsten for de seneste 3 tilgængelige år. Tallene er reguleret efter forbrugerprisindekset, således at alle tal er i 2006-priser og derfor direkte sammenlignelige.

**Tabel 3: Prisreguleret gennemsnitsindkomst 2004-2006**

	2004	2005	2006
<b>Hele landet</b>	232.171	245.235	261.909
<b>Indeks</b>	100	105,6	112,8
<b>Silkeborg Kommune</b>	243.084	255.033	274.037
<b>Indeks</b>	100	104,9	112,7
<b>Forskel (i kr.)</b>	10.912	9.798	12.128

Kilde: Danmarks Statistik, Statistikbanken, tabel INDKP5

Af tabellen fremgår det for det første, at den gennemsnitlige indkomst har været højere for Silkeborg Kommune end i landet som helhed igennem de seneste 3 år. For det andet skal bemærkes, at Silkeborg Kommune, efter ikke at have opnået en helt så stor procentvis stigning fra 2004 til 2005, indhenter dette i perioden 2005-2006, ved at have en stigning på hele 7,5 % i den gennemsnitlige indkomst mod kun 6,8 % på landsplan. Det betyder, at Silkeborg Kommune og hele landet ender ud med stort set den samme procentvise stigning

i perioden samlet set.

## 4.2 Indkomstfordeling i sammenligningskommunerne

Nedenstående tabel viser gennemsnitsindkomsten for skattepligtige personer på 15 år eller derover for de 5 sammenligningskommuner.

**Tabel 4: Gennemsnitsindkomst i sammenligningskommunerne 2006**

	Silkeborg	Herning	Viborg	Århus	Horsens	Randers	Hele landet
<b>Gns. indkomst</b>	274.037	257.195	256.827	254.191	253.944	244.760	261.909
<b>Forskel til landsgns.</b>	+12.128	-4.714	-5.082	-7.718	-7.965	-17.149	-

Kilde: Danmarks Statistik, Statistikbanken, tabel INDKP5

Af tabellen fremgår, at Silkeborg Kommune har den største gennemsnitsindkomst af sammenligningskommunerne. Faktisk ligger alle de andre kommuner under den gennemsnitlige indkomst for hele landet, hvilket også var tilfældet i 2005. Randers Kommune har den laveste gennemsnitsindkomst, ca. 17.000 kr. under landsgennemsnittet og hele 29.000 kr. under Silkeborg Kommunes gennemsnitsindkomst.

## 5. Flytninger

### 5.1 Flyttemønstre

I til- og fraflytning medregnes alene personer, som flytter til kommunen fra et andet sted i Danmark.

Tabel 5 viser den samlede til- og fraflytning igennem de seneste 10 år for det område, som i dag udgør Silkeborg Kommune. Det fremgår, at der siden år 2000 har været flere tilflyttere end fraflyttere til Silkeborg Kommune.

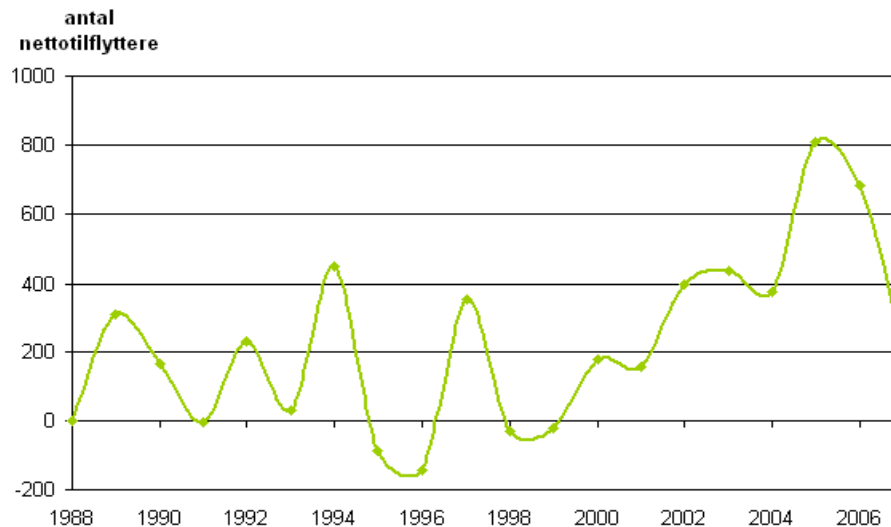
**Tabel 5: Til- og fraflytning for Silkeborg Kommune 1998 – 2007**

Årstal	Tilflytning		Fraflytning		Nettoflytning	
	Antal		Antal		Antal	
1998	3442		3473		-31	
1999	3556		3575		-19	
2000	3474		3295		179	
2001	3585		3425		160	
2002	3668		3271		397	
2003	3717		3281		436	
2004	3859		3484		375	
2005	4245		3435		810	
2006	4187		3507		680	
2007	3826		3603		223	
Gennemsnit	3756		3435		321	

Note: Tallene fra før 2006 er summeringer af tallene fra de gamle Them, Kjellerup, Gjern og Silkeborg Kommuner.  
Kilde: Danmark Statistik, Statistikbanken, tabel FLY111 og FLY122

I figur 6 nedenfor vises nettotilflytningen for Silkeborg Kommune igennem de sidste 20 år.

**Figur 6: Nettotilflytning til Silkeborg Kommune de sidste 20 år**



Kilde: Danmark Statistik, Statistikbanken, tabel FLY11, FLY12, FLY111, FLY122 og FLY2.

Af figuren fremgår det, at der efter en periode med et lidt "mudret" billede, efter 1998 var en stejl stigning i nettotilflytningen. En stigning, som dog efter et meget højt niveau i 2005, er vendt, og ser ud til at ville falde, hvis den nuværende tendens fortsætter. Dog ligger til- og fraflytningen for 2007 stadig over det gennemsnitlige antal for de sidste 10 år.

Efterfølgende er nettotilflytningen for sammenligningskommunerne undersøgt i tabel 6.

**Tabel 6: Nettotilflytning for sammenligningskommunerne**

	2006		2007	
	Antal	% af indbyggertal	Antal	% af indbyggertal
<b>Silkeborg</b>	680	0,79	233	0,27
<b>Herning</b>	- 216	0,26	- 60	0,07
<b>Horsens</b>	570	0,72	249	0,31
<b>Randers</b>	266	0,27	333	0,36
<b>Viborg</b>	266	0,29	59	0,06
<b>Århus</b>	- 1.742	0,59	- 565	0,19

Kilde: Danmarks Statistik, Statistikbanken, tabel FLY111 og FLY122

I 2006 var Silkeborg Kommune den af de seks kommuner, som havde den største nettotilflytning, både nominelt og i procent af det samlede antal indbyggere. I 2007 ligger Silkeborg Kommune på en 3. plads, både hvad angår den nominelle nettotilflytning og i procent af indbyggertallet. Det gælder dog, at både Herning, Viborg og Silkeborg Kommune, som alle havde positiv nettotilflytning i 2006 har en mindre nettotilflytning i 2007. Kun Randers Kommune, som i 2006 også havde positiv nettotilflytning, har formået at øge sin nettotilflytning i 2007.

I det efterfølgende er der set nærmere på til- og fraflytningen for 2007 for Silkeborg

Kommune. Tabel 10 viser, hvilke kommuner tilflytterne til Silkeborg Kommune er flyttet fra, og hvor fraflytterne er flyttet til i 2007.

**Tabel 7: Til- og fraflyttere for Silkeborg Kommune i 2007 efter kommune**

Tilflyttere		Fraflyttere	
Fraflytningskommune	Antal	Tilflytningskommune	Antal
Århus	745	Århus	626
Viborg	353	Viborg	395
Skanderborg	285	Ikast-Brande	294
København	212	Skanderborg	208
Ikast-Brande	204	Favrskov	182
Favrskov	185	København	171
Horsens	169	Horsens	148
Herning	165	Herning	138
Aalborg	112	Aalborg	123
Randers	106	Vejle	90

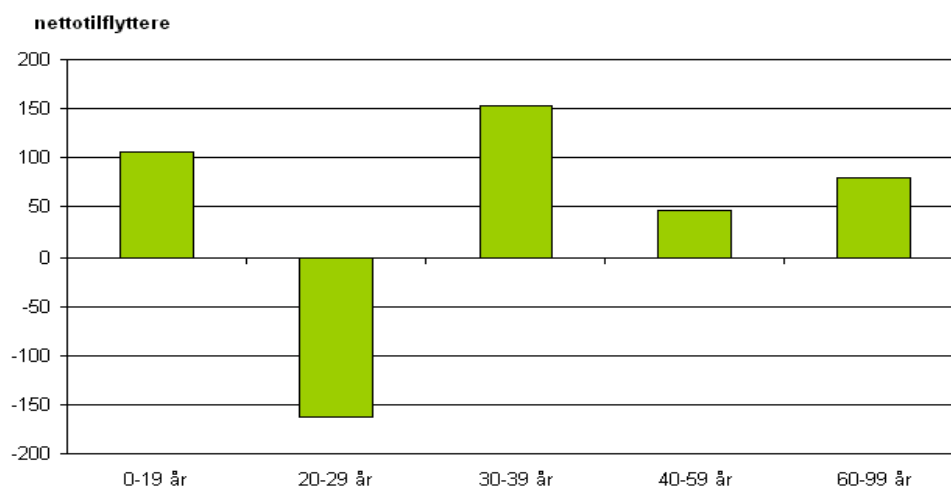
Kilde: Danmarks Statistik, Statistikbanken, tabel FLY22

Det viser sig, at de 10 kommuner, som flest flytter til fra Silkeborg Kommune, og flest kommer fra til Silkeborg Kommune, er stort set de samme, og de optræder tilmed i næsten samme rækkefølge. Flest flytter mellem Århus og Silkeborg Kommune og Viborg og Silkeborg Kommune, og udover København er billedet præget af de omkringliggende kommuner.

## 5.2 Nettotilflytternes aldersfordeling

Figur 10 viser aldersfordelingen for nettotilflytterne i Silkeborg Kommune. Dvs. antallet af tilflyttere fratrukket antallet af fraflyttere for hver aldersgruppe. Dermed kan man se, hvordan Silkeborg kommune øgede sin befolkning vha. tilflytning i de forskellige aldersgrupper i 2007.

**Figur 7: Nettotilflytternes aldersfordeling i 2007 i Silkeborg Kommune**



Kilde: Danmarks Statistik, Statistikbanken, tabel FLY66

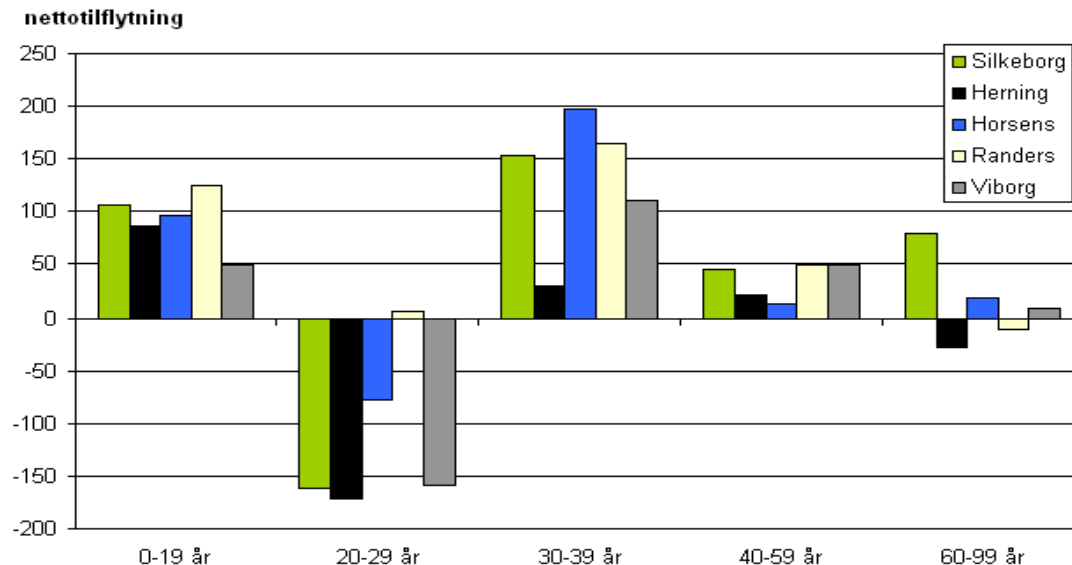
Det viser sig, at der i aldersgruppen 20-29 år er stor nettotraflytning. Hele 162 flere

personer i denne aldersgruppe er flyttet fra Silkeborg Kommune end der er flyttet dertil i 2007.

Til gengæld er der stor nettotilflytning af 30-39-årige og personer under 20 år, hvilket indikerer, at børnefamilierne gerne bosætter sig i Silkeborg Kommune.

Figur 8 og tabel 8 viser nettotilflytningen for sammenligningskommunerne inddelt i aldersgrupper.

**Figur 8: Nettotilflytternes aldersfordeling i 2007 for sammenligningskommunerne**



Note: Århus Kommune er udeladt af figuren, idet den adskiller sig ved at have tal som er langt større end de øvrige kommuners. Udeladelsen skyldes, at det ellers ville være meget vanskeligt visuelt at skelne de andre kommuners tal fra hinanden. Herudover adskiller Århus kommune aldersfordeling sig betydeligt fra de øvrige kommuner, hvilket fremgår af tabel 12.

Kilde: Danmarks Statistik, Statistikbanken, tabel FLY66

Overordnet set er tendensen at alle sammenligningskommuner (Århus undtaget) har problemer med at fastholde borgere i aldersgruppen 20-29 år, men til gengæld er gode til at tiltrække de 30-39-årige og børn, dog med visse undtagelser.

For det første har Randers Kommune en lille positiv nettotilflytning af personer i 20'erne. For det andet har Herning Kommune tilsyneladende sværere end de øvrige kommuner ved at tiltrække aldersgruppen 30-39 år.

Endelig er det værd at bemærke, at Silkeborg Kommune adskiller sig fra de øvrige sammenligningskommuner ved, at ældre mennesker også gerne flytter til kommunen.

**Tabel 8: Nettotilflytning i sammenligningskommunerne i 2007 efter alder**

Kommune	0-19 år	20-29 år	30-39 år	40-59 år	60-99 år	I alt
	Antal	Antal	Antal	Antal	Antal	Antal
<b>Silkeborg</b>	106	-162	153	47	79	223
<b>Herning</b>	86	-172	31	22	-28	-61
<b>Horsens</b>	96	-77	197	13	20	249
<b>Randers</b>	124	7	164	49	-11	333
<b>Viborg</b>	49	-159	111	49	9	59

Århus	140	1.362	-1.481	-413	-173	-565
-------	-----	-------	--------	------	------	------

Med hensyn til Århus Kommune gælder det, at nettotilflytning nærmest fordeler sig omvendt end de andre sammenligningskommuner. Århus Kommune har stor nettotilflytning i aldersgruppen 20-29 år, men til gengæld endnu større negativ nettotilflytning af personer i 30'erne.

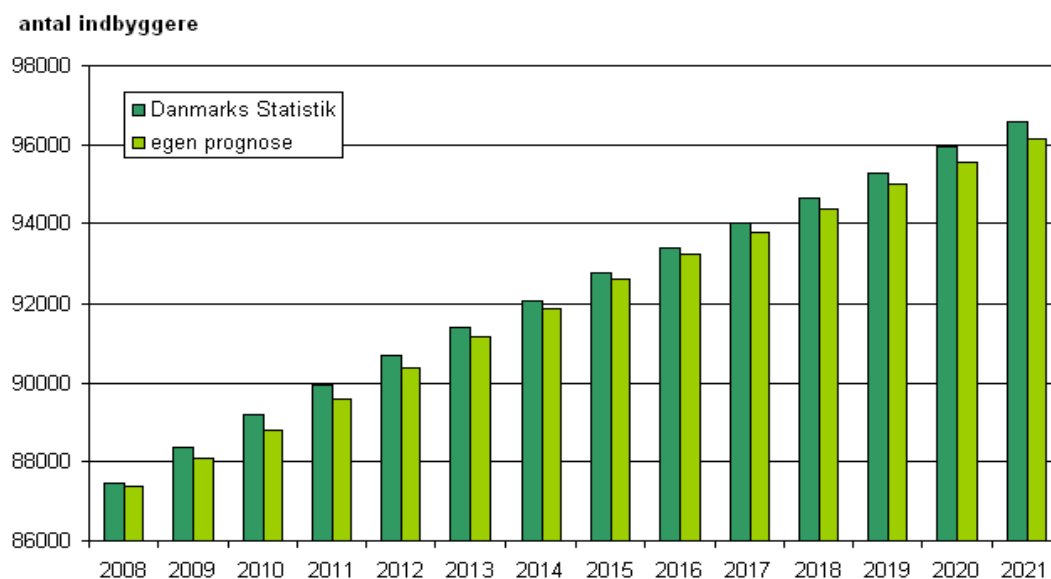
## 6. Befolkningsfremskrivning

### 6.1 Befolkningsfremskrivning for Silkeborg Kommune

Befolkningsfremskrivninger medregner alle forandringer i antallet af personer i kommunen, således både til- og fraflyttere, ud- og indvandrere og antallet af fødte og døde.

Nedenstående tabel viser to befolkningsfremskrivninger for Silkeborg Kommune indtil 2021. Den ene Danmarks Statistiks befolkningsfremskrivning fra 2007, mens den anden er Silkeborg Kommunes egen befolkningsfremskrivning fra 2008.

**Figur 9: Befolkningsfremskrivning for Silkeborg Kommune 2008 – 2021**



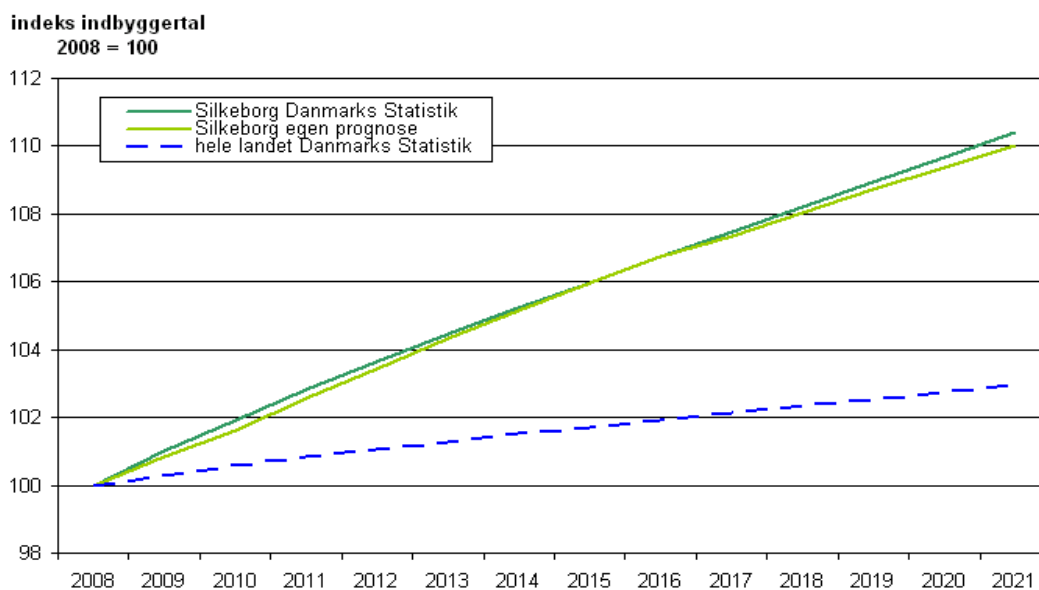
Kilde: Danmark Statistik, Statistikbanken tabel PROG1, Silkeborg Kommunes befolkningsprognose 2008

Som figuren viser, er der en lille forskel mellem de to prognoser. Forklaringen herpå kan være, at Silkeborg Kommunes egen prognose er nyere, og derfor har det faktiske indbyggertal for 2008 i sin model, som viste sig, at være lavere end Danmarks Statistik havde forudsagt.

Efter Silkeborg Kommunes egen befolkningsprognose vil der i 2021 være 96.137 indbyggere i kommunen, svarende til en stigning på 10,0 %, mens der ifølge Danmarks Statistik vil være 440 flere, en stigning på 10,4 %.

Nedenfor er befolkningsfremskrivningerne for Silkeborg Kommune sammenlignet med befolkningsfremskrivningen for hele landet, som ifølge Danmarks Statistik vil stige med 3,0 % frem til år 2021.

**Figur 10: Befolkningsprognose for Silkeborg og hele landet frem til 2021**



Kilde: Danmarks Statistik, Statistikbanken tabel PROG1 og Silkeborg Kommunes befolkningsprognose 2008

Som det fremgår af figuren, vil Silkeborgs Kommunes indbyggertal vokse relativt mere end indbyggertallet for hele landet.

I forhold til den forrige befolkningsfremskrivning fra Danmarks Statistik fra 2006 forudsiger den seneste en lidt højere vækst både i Silkeborg Kommune og på landsplan. Forudsigelsen i 2006 var således en vækst indtil 2019 på 8,6 % i Silkeborg Kommune og 2,3 % på landsplan, mens den i 2007 er på hhv. 8,9 % og 2,6 % indtil 2019. Det modsatte gør sig gældende for Silkeborg Kommunes egen befolkningsprognose, som i den seneste udgave fra 2008 forudsiger en noget lavere vækst end forudsigelsen fra 2007.

I tabel 9 er den procentvise stigning i befolkningen udregnet for forskellige aldersgrupper. Det er valgt at anvende Silkeborg Kommunes egen befolkningsfremskrivning i tabellen, idet den antages at være mest præcis.

**Tabel 9: Befolkningsprognose for Silkeborg Kommune 2008 -2021 inddelt i**

## aldersgrupper

Alder	2008	2021	Stigning 2008-2021	Stigning	Stigning i hele landet
	<b>Antal</b>	<b>Antal</b>	<b>Antal</b>	<b>%</b>	<b>%</b>
0-5 år	7.033	7.045	12	0,2	-4,7
6-16 år	13.215	14.000	785	5,9	-7,9
17-24 år	7.398	8.913	1.515	20,5	11,6
25-39 år	16.489	16.123	-366	-2,2	-7,7
40-59 år	24.761	26.375	1.614	6,5	-1,9
60-79 år	15.207	19.687	4.480	29,5	22,6
80 +	3.268	3.995	727	22,3	29,8
<b>I alt</b>	<b>87.371</b>	<b>96.137</b>	<b>8.766</b>	<b>10,0</b>	<b>3,0</b>

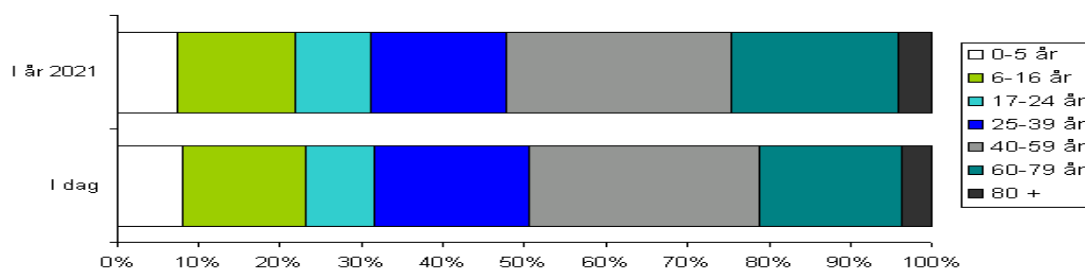
Kilde: Silkeborg Kommunes befolkningsprognose 2008, Danmarks Statistik, Statistikbanken, tabel PROG1

Tabellen viser, at det i Silkeborg Kommune, ligesom på landsplan, er i gruppen af personer over 60 år, at væksten vil være størst. Herudover er der også stor vækst i gruppen af 17-24-årige, for Silkeborg Kommune endda en noget større vækst end på landsplan. Silkeborg Kommune adskiller sig desuden fra tendensen på landsplan, ved at have positiv vækst i aldersgruppen op til 16 år og gruppen af 40-59-årige, hvor der på landsplan er negativ vækst.

Interessant er det også at se på gruppen som typisk vil være på arbejdsmarkedet, her gruppen fra 17 til 59 år samlet set. Her vil der i 2021 være 2.763 flere personer, altså potentielt knap 2.800 flere medarbejdere til virksomheder i Silkeborg Kommune.

Figur 11 viser den relative aldersfordeling for Silkeborg Kommune i dag og i år 2021, for at se, hvorledes aldersgrupperne størrelse i forhold til hinanden vil ændre sig.

**Figur 11: Den relative aldersfordeling i dag og i år 2021**



Kilde: Silkeborg Kommunes befolkningsprognose 2008, Danmarks Statistik, Statistikbanken, tabel PROG1

Af figuren ses, at der relativt bliver relativt flere i aldersgruppen af personer over 60 år (3,5 procentpoint flere). Til gengæld falder gruppen af 25-59-årige med 3 procentpoint fra 47,2 % til 44,2 % og endelig falder gruppen af personer under 25 år med 0,5 procentpoint.

## 6.2 Befolkningsfremskrivning for sammenligningskommunerne

Herefter er befolkningsprognoser fra Danmarks Statistik undersøgt for de 5 sammenligningskommuner.

**Tabel 10: Befolkningsfremskrivning i procent indtil 2021**

Kommune	Vækst indtil 2012	Vækst indtil 2016	Vækst indtil 2021
	%	%	%
Herning	1,1	1,9	2,6
Horsens	4,3	8,0	12,4
Randers	1,7	3,3	5,2
Viborg	2,1	3,7	5,7
Århus	2,2	4,5	6,7
Silkeborg	3,7	6,7	10,4
Gennemsnit	2,5	4,7	7,2
Hele landet	1,1	1,7	3,0
Silkeborg*	3,4	6,7	10,0

Note: gennemsnittene er beregnet alene på tallene fra Danmarks Statistik

\*Silkeborg Kommunes egen prognose

Kilde: Silkeborg Kommunes befolkningsprognose 2008, Danmarks Statistik, Statistikbanken, tabel PROG1

Det ses af tabellen, at både Silkeborg og Horsens Kommune spåede vækst ligger over gennemsnittet for sammenligningskommunerne og langt over den forudsagte vækst på landsplan. Horsens Kommune med en noget højere vækst end Silkeborg Kommune. Til gengæld ligger den forudsagte vækst for alle sammenligningskommunerne, undtagen Herning Kommune, over den forudsagte vækst på landsplan.

## 7. Boliger

### 7.1 Udviklingen i antallet af boliger

Nedenstående tabel viser stigningen i antallet af samtlige boliger i Silkeborg Kommune og sammenligningskommunerne i perioden fra 2005 til 2007. Dog er der ikke tal for Viborg, Randers og Horsens Kommune, idet disse kommuner ved strukturreformen blev lagt sammen med delte gamle kommuner, og der derfor ikke kan konstrueres tal, som præcist afspejler de nye kommuner.

**Tabel 11: Stigningen i antallet af boliger**

	Stigning 2005-2006			Stigning 2006-2007		
	Antal	%	I % af indbyggertal (2006)	Antal	%	I % af indbyggertal (2007)
<b>Silkeborg</b>	666*	1,73	0,78	621	1,59	0,72
<b>Horsens</b>	-	-	-	391	1,05	0,49
<b>Herning</b>	187**	0,48	0,22	428	1,10	0,51
<b>Randers</b>	-	-	-	2.365	5,30	2,54
<b>Viborg</b>	-	-	-	673	1,58	0,74
<b>Århus</b>	1.631	1,13	0,55	1.260	0,86	0,43
<b>Landsplan</b>	23.943	0,91	0,44	26.173	0,98	0,48

\*Tallene er en sum af tallene fra de gamle Gjern, Them, Silkeborg og Kjellerup Kommune

\*\*Tallene er en sum af de gamle Aulum-Haderup, Herning, Trehøje og Åskov Kommuner

Kilde: Danmarks Statistik, Statistikbanken, tabel BOL3

Fra 2005 til 2006 har Silkeborg Kommune, med en vækst på 1,73 %, den højeste procentvise vækst i antallet af boliger af sammenligningskommunerne. En procentuel vækst som ligger langt over væksten på landsplan og som også er den højeste set i forhold til Silkeborg Kommunes indbyggertal. Fra 2006 til 2007 er væksten en anelse lavere i Silkeborg Kommune, men det er dog stadig den anden højeste vækst af de sammenlignede

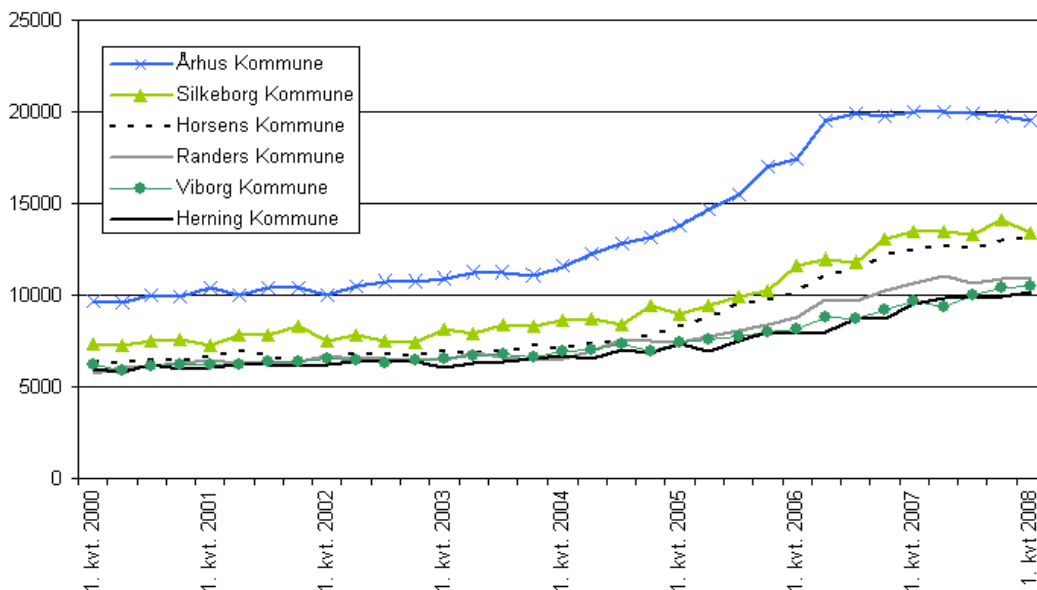
kommuner og stadig langt over den procentvise vækst på landsplan. Randers Kommune har langt den største procentvise vækst i perioden 2006-2007 på hele 5,30 %. Ses væksten i forhold til indbyggertallet ligger kun Randers og Viborg Kommune højere end Silkeborg Kommune.

## 7.2 Udviklingen i boligpriser

Efterfølgende er boligpriserne for parcel- og rækkehuse samt ejerlejligheder undersøgt for Silkeborg Kommune og sammenligningskommunerne. Priserne kan være en indikator på, hvor attraktivt det er, at bo i de forskellige kommuner, men ikke lig attraktiviteten, idet prisen afhænger af både efterspørgsel og udbud.

**Figur 12: Boligpriser for parcelhuse og rækkehuse**

kvadratmeterpriser

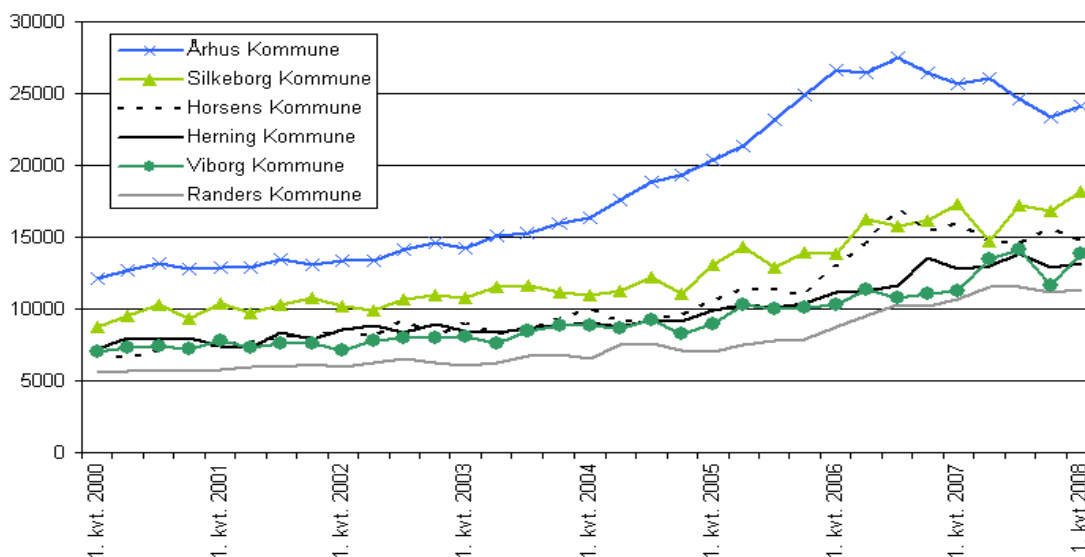


Kilde: Realkreditrådet, realkreditaadet.dk

Figuren viser, at kvadratmeterprisen for parcel- og rækkehuse er langt størst i Århus Kommune, og at forskellen er øget mellem 1. kvartal 2004 og 2. kvartal 2006. I 2008 er prisen i Århus Kommune faktisk godt 6.000 kr. dyrere end Silkeborg Kommune, som ligger næsthøjest med en kvadratmeterpris på 13.371 kr. pr. m<sup>2</sup>. Tæt på Silkeborg Kommune ligger Horsens Kommune med en pris på knap 300 kr. lavere, mens de øvrige alle har kvadratmeterpriser under 11.000 kr. pr. m<sup>2</sup>.

**Figur 13: Boligpriser ejerlejligheder**

### kvadratmeterpriser



Kilde: Realkreditrådet, realkreditaadet.dk

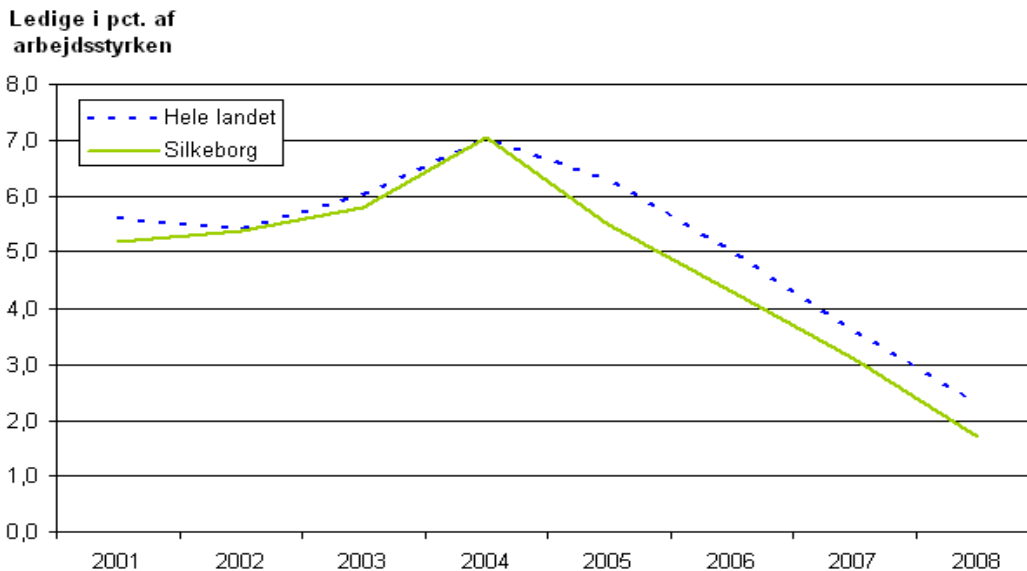
Hvad angår kvadratmeterpriserne på ejerlejligheder, er prisniveauet generelt en anelse højere, men rækkefølgen af kommuner med de højeste priser er stort set tilsvarende figuren for priser på parcel- og rækkehuse. Det er dog også værd at bemærke, at kvadratmeterpriserne på ejerlejligheder i Århus Kommune har været faldene, mens den stadig er stigende i de øvrige kommuner. Kvadratmeterprisen i Silkeborg Kommune var i 1. kvartal 2008 18.138 kr. pr. m<sup>2</sup> og forskellen til prisen i Århus Kommune var godt 6.000 kr.

## 8. Arbejdsmarked

### 8.1 Ledighed i Silkeborg Kommune

Figur 14 viser udviklingen i antallet af fuldtidsledige i pct. af arbejdsstyrken for Silkeborg Kommune og hele landet.

**Figur 14: Fuldtidsledige i pct. af arbejdsstyrken fra 2001 til 2008**



Note: Tallene fra 2001-2005 kan være behæftet med små usikkerheder, idet der til grafen er brugt tal fra flere forskellige tabeller.

Kilde: Danmarks Statistik, statistikbanken, tabel AUP01, AUF02, RASIE02

Figuren viser, at Silkeborg Kommune i perioden har haft lavere ledighed end tilfældet er på landsplan, bortset fra i 2004, hvor ledigheden i Silkeborg Kommune var 0,1 procentpoint højere end ledigheden på landsplan.

Figuren viser også, at ledigheden har været støt faldende siden 2004 fra et niveau på omkring 7 % til 2,3 % på landsplan og 1,7 % i Silkeborg Kommune ved årets start.

Nedenfor er det undersøgt hvorledes ledigheden fordeler sig mellem forskellige aldersgrupper og mellem mænd og kvinder.

**Tabel 12: Ledigheden i pct. af arbejdsstyrken fordelt på køn og alder for 2008**

Aldersgruppe	Silkeborg Kommune		Hele landet	
	Ledighed i % af arbejdsstyrken		Ledighed i % af arbejdsstyrken	
	Mænd	Kvinder	Mænd	Kvinder
16-24 år	0,9	1,4	1,4	1,5
25-29 år	1,4	2,3	2,5	3,2
30-39 år	1,1	2,0	2,1	3,0
40-49 år	1,4	1,8	2,0	2,3
50-59 år	2,1	2,5	2,5	2,8
60 år og derover	2,0	2,2	1,9	1,9
I alt	1,4	2,0	2,1	2,5

Kilde: Danmarks Statistik, Statistikbanken, tabel AUP01

Tabellen viser, at der i alle aldersgrupper er flere arbejdsløse kvinder end mænd. Dette gælder både for Silkeborg Kommune og for landet som helhed.

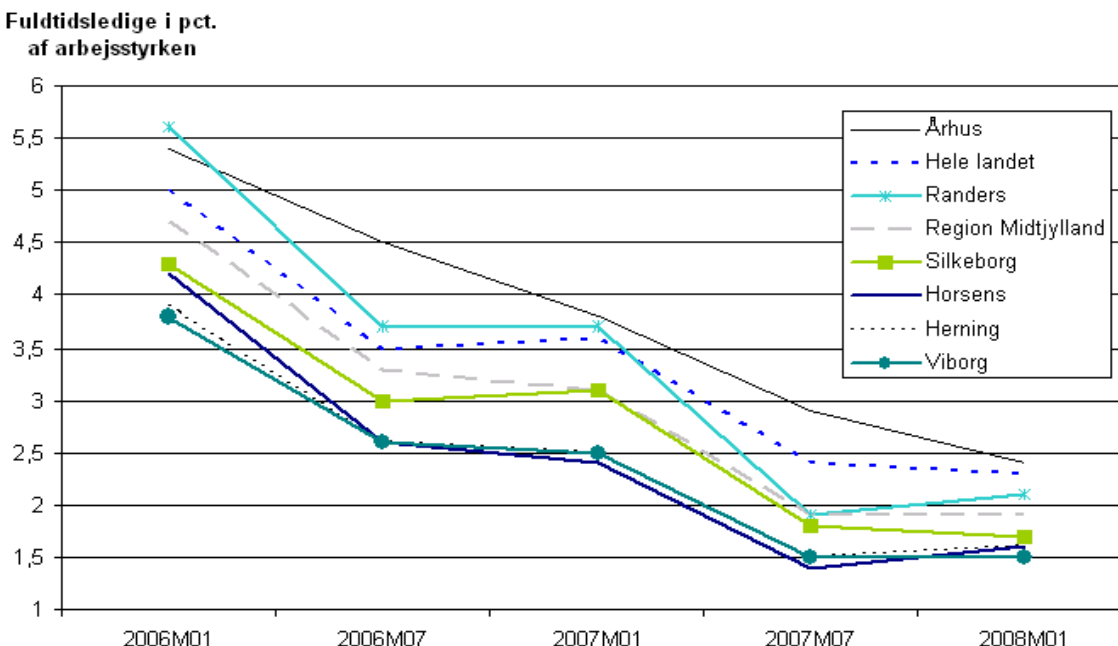
På landsplan er det flest arbejdsløse kvinder i aldersgruppen 25-29 år, mens der for mænd er flest i grupperne 25-29 år og gruppen af 50-årige. I Silkeborg Kommune derimod gælder

det for både mænd og kvinder, at der er flest arbejdsløse personer i aldersgruppen 50-59 år.

## 8.2 Ledighed i sammenligningskommunerne

Efterfølgende er ledigheden for sammenligningskommunerne, samt Region Midtjylland undersøgt.

**Figur 15: Fuldtidsledige i pct. af arbejdsstyrken fra 2006 til 2008**



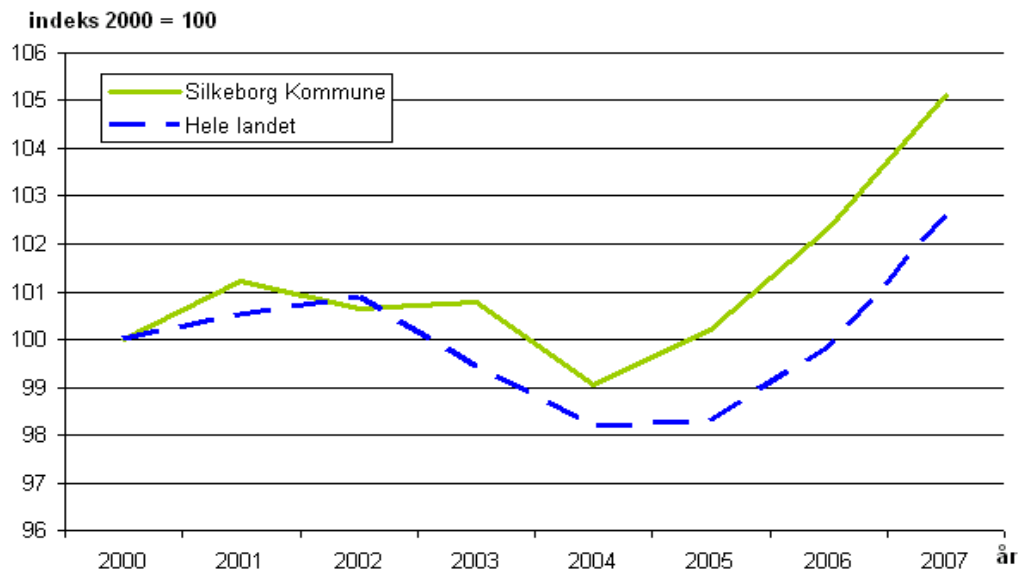
Kilde: Danmarks Statistik, Statistikbanken, tabel AUP01.

Det ses på figuren, at Silkeborg Kommune med en ledighed på 1,7 % i januar 2008 har en lavere ledighed end ledigheden for hele Region Midtjylland (1,9 %). Kun Århus Kommune har højere ledighed (2,4 %) end ledigheden på landsplan, mens Randers Kommune med en ledighed på 2,1 % har højere ledighed end ledigheden i Region Midtjylland, men lavere end ledigheden på landsplan. Horsens, Herning og Viborg Kommuner har alle lavere ledighed end Silkeborg Kommune med en ledighed på hhv. 1,6 %, 1,6 % og 1,5 %.

## 8.3 Udviklingen i antallet af arbejdspladser i Silkeborg Kommune

Indledningsvist er den generelle udvikling i antallet af arbejdspladser undersøgt for Silkeborg Kommune og på landsplan i perioden fra år 2000 til 2007.

**Figur 16: Indekseret antal arbejdspladser fra 1997 til 2007**



\*Tallene fra 2000 -2005 er en sum af tal fra de gamle Gjern, Them, Silkeborg og Kjellerup kommuner  
Kilde: Danmarks Statistik, Statistikbanken, tabel RASA og RASA1

Af figuren fremgår det, at Silkeborg Kommunes udvikling har været mere positiv i perioden end tilfældet er på landsplan.

Efterfølgende undersøges udviklingen i antallet af arbejdspladser indenfor de forskellige hovedbrancher i perioden fra 2000 til 2007 og perioden 1997-2007 i Silkeborg Kommune og på landsplan.

Tabel 13 viser både den nominelle og procentvise vækst i antallet af arbejdspladser. Tabellen er ordnet med faldende nominel vækst i Silkeborg Kommune.

**Tabel 13: Vækst i antal arbejdspladser i perioden 2000-2007 fordelt efter branche**

Branche	Beskæftigede i Silkeborg Kommune* i år 2000	Vækst i Silkeborg Kommune* 2000-2007		Vækst på landsplan 2000-2007	Forskel
		Antal	%	%	
Forretningservice	2.521	1.306	51,8	30,0	21,8
Finansiering og forsikring	1.528	623	40,8	4,5	36,8
Bygge og anlæg	2.183	571	26,2	14,3	11,8
Møbelindustri og anden industri	2.000	448	22,4	-22,3	44,7

Detailh. og reparationsvirks. undt. biler	2.595	<b>434</b>	16,7	8,4	8,4
Hoteller og restauranter	1.084	<b>324</b>	29,9	13,6	16,3
Undervisning	2.577	<b>259</b>	10,1	3,8	6,3
Sundhedsvæsen	2.099	<b>252</b>	12,0	9,9	2,1
Autohandel, service og tankstationer	1.463	<b>149</b>	10,2	<b>-2,8</b>	13,0
Energi- og vandforsyning	179	<b>144</b>	80,4	<b>-11,2</b>	91,7
Sociale institutioner	5.176	<b>123</b>	2,4	6,7	-4,3
Udlejning og ejendomsformidling	472	<b>109</b>	23,1	20,2	2,9
Foreninger, kultur og renovation	1.566	<b>84</b>	5,4	5,4	0,0
Engroshandel undtagen med biler	2.416	<b>58</b>	2,4	<b>-2,7</b>	5,1
Transport	959	<b>22</b>	2,3	3,6	-1,3
Uoplyst	154	<b>9</b>	5,8	5,0	0,9
Offentlig administration	1.163	<b>4</b>	0,3	<b>-8,0</b>	-8,3
Råstofudvinding	50	<b>3</b>	6,0	38,4	-32,4
Fiskeri	42	<b>-14</b>	<b>-33,3</b>	<b>-36,6</b>	3,2
Post og tele	470	<b>-129</b>	<b>-27,4</b>	<b>-10,6</b>	-16,8
Sten-, ler- og glasindustri	492	<b>-167</b>	<b>-33,9</b>	<b>-26,7</b>	-7,3
Føde-, drikke- og tobaksvareindustri	656	<b>-186</b>	<b>-28,4</b>	<b>-15,3</b>	-13,0
Tekstil- og læderindustri	699	<b>-199</b>	<b>-28,5</b>	<b>-44,0</b>	15,5
Kemisk industri og plastindustri	813	<b>-316</b>	<b>-38,9</b>	<b>-0,9</b>	-37,9
Landbrug, gartneri og skovbrug	1.706	<b>-338</b>	<b>-19,8</b>	<b>-18,7</b>	-1,1
Træ-, papir-, og grafisk industri	1.293	<b>-484</b>	<b>-37,4</b>	<b>-24,0</b>	-13,5
Jern- og metalindustri	3.547	<b>-1.042</b>	<b>-29,4</b>	<b>-9,1</b>	-20,3
	39.903	<b>2.047</b>	5,1	2,6	2,5

\*Tallene fra 1997 -2005 er en sum af tal fra de gamle Gjern, Them, Silkeborg og Kjellerup kommuner  
Kilde: Danmark statistik, Statistikbanken, tabel RASA og RASA1

Som det fremgår af tabellen, er det indenfor branchen 'Forretningsservice' der har været langt den største nominelle vækst i antallet af arbejdspladser i Silkeborg Kommune. Væksten i perioden 2000-2007 er på 1.306 arbejdspladser, svarende til et gennemsnit på 187 arbejdspladser årligt, hvilket er over dobbelt så mange, som i branchen 'Finansiering og forsikring', som har den næsthøjeste vækst i samme periode på 623 arbejdspladser eller gennemsnitligt 89 arbejdspladser årligt.

'Jern- og metalindustri' repræsenterer den branche i Silkeborg Kommune med det største fald i antallet af arbejdspladser på 1.042, svarende til et gennemsnitligt fald på 149 arbejdspladser årligt. Dette er mere end dobbelt så meget som i branchen 'Træ-, papir- og grafisk industri' med et fald på 484 arbejdspladser i perioden.

Tabel 14 opsummerer brancherne med henholdsvis de største procentvise stigninger og fald i antallet af beskæftigede i Silkeborg Kommune og på landsplan.

**Tabel 14: Oversigt over største procentuelle stigninger og fald i antallet af arbejdspladser i perioden 2000-2007**

	Silkeborg Kommune*	Landsplan
<b>Største stigninger</b>	<ul style="list-style-type: none"> <li>- Energi- og vandforsyning (80 %)</li> <li>- Forretningsservice (52 %)</li> <li>- Finansiering og forsikring (41 %)</li> </ul>	<ul style="list-style-type: none"> <li>- Råstofudvinding (38 %)</li> <li>- Forretningsservice (30 %)</li> <li>- Udlejning og ejendomsformidling (20 %)</li> </ul>
<b>fald</b>	<ul style="list-style-type: none"> <li>- Kemisk industri og plastindustri (- 39 %)</li> <li>- Træ, papir og grafisk industri (- 37 %)</li> </ul>	<ul style="list-style-type: none"> <li>- Tekstil og læderindustri (- 44 %)</li> <li>- Fiskeri (- 37 %)</li> </ul>

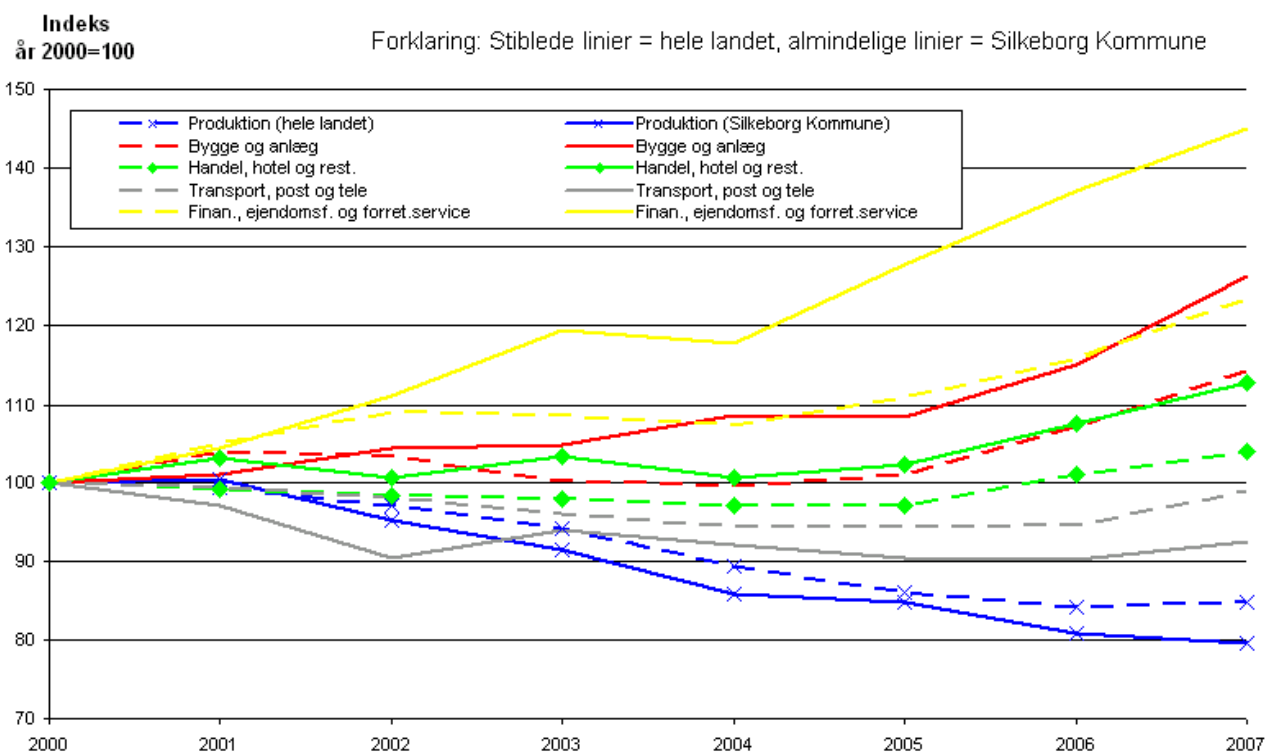
– Post og tele (- 33 %)	– Sten, ler- og glasindustri (- 27 %)
-------------------------	---------------------------------------

Kilde: Danmarks Statistik, Statistikbanken, tabel RASA og RASA1.

Tabellen viser, at der er en forholdsvis stor forskel, mellem udviklingen på landsplan og udviklingen i Silkeborg Kommune. Den eneste branche som går igen er 'Forretningsservice', som går frem både i Silkeborg Kommune og på landsplan.

Endelig er udviklingen for de forskellige brancher undersøgt over tid for Silkeborg Kommune og hele landet i perioden fra 2000 til 2007. For at kunne sammenligne er tallene omregnet til et indeks, hvor antallet af arbejdspladser i en given branche i år 2000 er omregnet til 100. Brancherne er for overskuelighedens skyld lagt sammen i nogle større kategorier. En præcis beskrivelse af brancherne i de forskellige kategorier findes i bilag 2.

**Figur 17: Branchefordelt udvikling i antal arbejdspladser fra 2000 til 2007**



Note: Følgende brancher er udeladt af de overordnede kategorier: Energi og vandforsyning, Foreninger, kultur og renovation, Uoplyst aktivitet.

Branchen 'Offentlige virksomheder' er udeladt af figuren, idet der ikke var nogen nævneværdige udsving, hverken for Silkeborg Kommune eller for hele landet.

Kilde: Danmarks Statistik, Statistikbanken, tabel RASA og RASA1.

Figuren viser, at Silkeborg Kommune har haft et relativt større fald i antallet af arbejdspladser i brancherne 'Produktion' og 'Transport, post og tele' end tendensen på landsplan, mens der til gengæld har været en relativ større stigning af arbejdspladser indenfor brancherne 'Handel, hotel og restauration', 'Bygge og anlæg' og 'Finansiering, ejendomsformidling og forretningsservice', hvor forskellen mellem tendensen på landsplan og i Silkeborg Kommune er størst for sidstnævnte.

## 8.4 Udviklingen i antallet af arbejdspladser i

## sammenligningskommunerne

Indledningsvist er den generelle udvikling i antallet af arbejdspladser undersøgt for sammenligningskommunerne og fremgår af nedenstående tabel 15.

**Tabel 15: Udviklingen i antal arbejdspladser fra 2006 til 2007**

Kommune	Arbejdspladser 2007		Vækst 2006-2007	
	Antal		Antal	%
Herning	47.095		1.233	2,7
Horsens	41.574		1.755	4,4
Randers	43.475		736	1,7
Silkeborg	41.950		1.125	2,8
Viborg	52.991		3.316	6,7
Århus	179.870		5.796	3,3
Region Midtjylland	644.253		19.868	3,2
Hele landet	2.821.641		66.995	2,4

Kilde: Danmarks Statistik, tabel RASA1

Af tabellen fremgår det, at Silkeborg Kommune har den 4. højeste vækst i antallet af arbejdspladser i perioden. En vækst som ligger noget over den procentuelle vækst på landsplan, men dog under væksten i antal arbejdspladser for hele Region Midtjylland.

Tabel 16 viser den procentvise fordeling af arbejdspladser mellem brancherne for Silkeborg Kommune og for sammenligningskommunerne. For overskuelighedens skyld er brancherne lagt sammen til færre kategorier. Den præcise inddeling af kategorierne findes i bilag 2.

**Tabel 16: Arbejdspladsernes branchefordeling for sammenligningskommunerne i 2007**

Kommune	Produktion	Bygge og anlæg	Handel, hotel og restauration	Transport, post og tele	Finansiering, ejendomsformidling, forretningsservice	Offentlige virksomheder	Sum*
	%	%	%	%	%	%	%
Herning	25,5	6,8	19,7	5,1	11,6	26,4	95,1
Horsens	27,2	6,8	19,2	5,1	11,4	26,3	95,9
Randers	20,3	7,1	21,4	4,5	10,2	31,3	94,8
<b>Silkeborg</b>	<b>21,5</b>	<b>6,6</b>	<b>20,3</b>	<b>3,2</b>	<b>15,6</b>	<b>27,8</b>	94,9
Viborg	26,2	6,3	15,5	3,0	10,0	34,0	95,0
Århus	10,3	5,4	19,1	7,8	18,9	32,3	93,8
Gennemsnit	21,8	6,5	19,2	4,8	12,9	29,7	94,9
Hele landet	17,2	6,8	18,5	6,2	15,0	30,2	94,0

\*Følgende brancher indgår ikke i de overordnede kategorier: Energi og vandforsyning, Foreninger, kultur og renovation, uoplyst aktivitet og derfor summerer tallene ikke til 100 %.

Kilde: Danmarks Statistik, tabel RASA1

Branchen, hvor Silkeborg Kommune adskiller sig mest fra sammenligningskommunerne, er 'Finansiering, ejendomsformidling og forretningsservice', hvor Silkeborg Kommune har en langt højere andel end de øvrige kommuner. Dette gælder dog ikke Århus Kommune, som har en højere andel end Silkeborg Kommune. Til gengæld har Silkeborg Kommune en forholdsvis lille andel arbejdspladser indenfor offentlige virksomheder. En andel som ligger under både andelen i Region Midtjylland og andelen på landsplan. Kun Herning og Horsens Kommune har en andel som er lavere.

I nedenstående figur er undersøgt, hvor meget antallet af arbejdspladser er steget indenfor de forskellige brancher for sammenligningskommunerne i perioden fra 2006 til 2007. Fra tabel 15 vides, at alle kommunerne samlet set er gået frem i antal arbejdspladser i perioden.

**Tabel 17: Brancheopdelt vækst i antal arbejdspladser fra 2006 til 2007**

Kommune	Produktion	Bygge og anlæg	Handel, hotel og restauration	Transport, post og tele	Finansiering, ejendomsformidling, forretningsservice	Offentlige virksomheder
	%	%	%	%	%	%
Herning	1,3	7,4	2,2	0,7	5,9	2,2
Horsens	3,3	6,0	3,0	4,1	15,0	2,3
Randers	-3,4	11,5	5,3	3,8	6,0	-1,1
<b>Silkeborg</b>	<b>-1,4</b>	<b>9,5</b>	<b>4,8</b>	<b>2,5</b>	<b>5,9</b>	<b>0,9</b>
Viborg	3,4	0,1	6,6	-2,6	8,0	13,2
Århus	0,8	8,7	5,3	0,5	5,9	2,4
Gennemsnit	0,7	7,2	4,5	1,5	7,8	3,3
Hele landet	0,5	6,6	2,8	1,4	6,4	1,0

\*Følgende brancher indgår ikke i de overordnede kategorier: Energi og vandforsyning, Foreninger, kultur og renovation, uoplyst aktivitet.

Kilde: Danmarks Statistik, Statistikbanken tabel RASA1.

Tabellen viser, at kun Silkeborg og Randers Kommune går tilbage, hvad angår antallet af arbejdspladser indenfor branchen 'Produktion', dog er den gennemsnitlige stigning for sammenligningskommunerne og stigningen på landsplan beskeden. Til gengæld er antallet af arbejdspladser indenfor bygge- og anlægsbranchen gået mere frem i de to kommuner end den gennemsnitlige vækst for sammenligningskommunerne og væksten på landsplan indenfor branchen.

Lidt overraskende går Silkeborg Kommune mindre frem i branchen 'Finansiering, ejendomsformidling og forretningsservice' end gennemsnittet for sammenligningskommunerne og væksten for hele landet. Dette kunne tyde på, at den høje vækst indenfor denne branche i Silkeborg Kommune er ved at aftage en smule (jævnfør figur 17 side 23).

## 8.5 Pendlermønster

I tabel 18 er pendlingen til og fra Silkeborg Kommune i 2007 vist.

**Tabel 18: Pendlermønster for Silkeborg Kommune 2007**

	Udpendling		Indpendling	
	Kommune	Antal	Kommune	Antal
1	Århus	3.212	Viborg	1.837
2	Viborg	2.673	Århus	1.829
3	Skanderborg	1.620	Skanderborg	1.183
4	Ikast-Brande	1.227	Favrskov	995
5	Herning	1.024	Ikast-Brande	920
6	Favrskov	868	Horsens	548
7	Horsens	728	Randers	442
8	Randers	322	Herning	335

9	Vejle	279	Vejle	132
10	København	210	Aalborg	124
	Udpendling i alt	<b>13.888</b>	Indpendling i alt	<b>9.727</b>

Kilde: Danmarks Statistik, Statistikbanken, tabel PENDAB11

Det viser sig, at der er betydelig flere, som pendler fra Silkeborg Kommune, end der pendler dertil. Hele 43 % flere. Listen over top 10 kommuner, som beboere i Silkeborg Kommune pendler til, og top 10 listen over kommuner, som pendlere til Silkeborg Kommune kommer fra, er ikke meget forskellige. Dog optræder København kun over kommuner som der pendles til, mens Ålborg Kommune kun optræder på listen over kommuner der pendles fra. Lidt overraskende er det dog, at der er flere indpendlere fra Viborg end Århus, når man tager de to kommuners indbyggertal i betragtning.

Nedenfor er pendlermønsteret for sammenligningskommunerne undersøgt.

**Tabel 19: Pendlermønster for sammenligningskommunerne**

Kommune	2007			2006
	Indpendling	Udpendling	Nettoindpendling	Nettoindpendling
	Antal	Antal	Antal	Antal
Herning	12.306	10.159	2.147	1.904
Horsens	12.123	12.327	-204	-118
Randers	9.958	13.618	-3.660	-3.145
Silkeborg	9.727	13.888	-4.161	-3.860
Viborg	15.137	11.003	4.134	2.154
Århus	50.438	26.899	23.539	21.931

Kilde: Danmarks Statistik, Statistikbanken, tabel PENDAB22

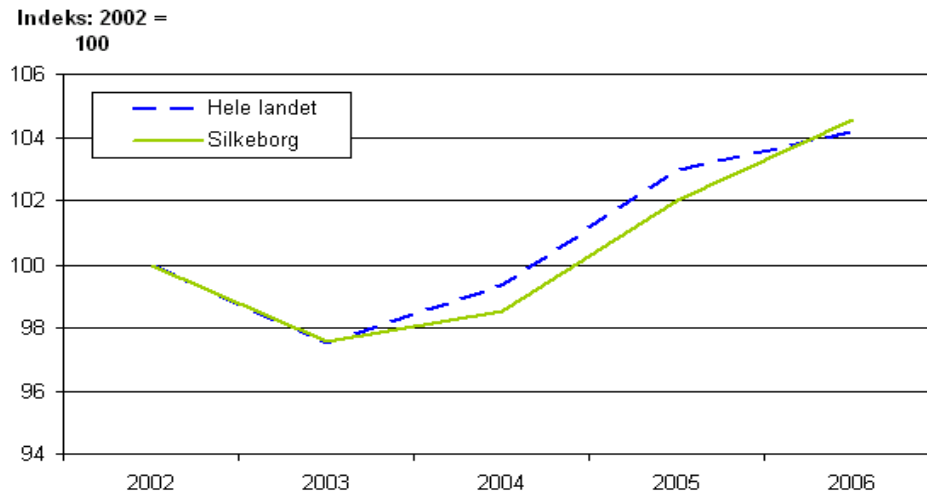
Tabellen viser, at Silkeborg Kommune i 2007, ligesom i 2006, er den kommune som har den største nominelle nettoudpendling. Randers og Horsens Kommune har også flere som pendler ud end ind, mens de øvrige kommuner alle har stor nettoindpendling.

## 9. Generel erhvervsstatistik

### 9.1 Udviklingen i antallet af virksomheder i Silkeborg Kommune

Figur 18 viser udviklingen i antallet af arbejdspladser i Silkeborg Kommune og for hele landet. Der er, for at gøre det muligt at sammenligne, konstrueret indeks, således at antallet af arbejdspladser i 2002 = 100.

**Figur 18: Indekseret antal virksomheder fra 2002 til 2006**



Note: Tallene for Silkeborg er en sum af de gamle Gjern, Them, Silkeborg og Kjellerup kommuner.

Kilde: Danmarks Statistik, Statistikbanken, tabel ERH13

Som det ses af figuren, har der i denne tidsperiode ikke været den store forskel mellem udviklingen i antal virksomheder på landsplan og i Silkeborg Kommune.

Tabel 20 viser væksten i antallet af virksomheder fordelt efter branche i nominelle tal og i procent for Silkeborg Kommune og på landsplan i perioden fra 2002 til 2006. Tabellen er ordnet med faldende nominelle stigninger i Silkeborg Kommune.

**Tabel 20: Vækst i antal virksomheder i perioden 2002-2006 fordelt efter branche**

Branche	Virksomheder i Silkeborg Kommune*	Vækst i Silkeborg Kommune* 2002-2006		Vækst på landsplan 2002-2006	Forskel
	2002	Antal	%	%	Procentpoint
Forretningsservice	461	98	21,3	19,8	1,5
Bygge og anlæg	420	80	19,0	19,9	-0,8
Udlejning og ejendomsformidling	297	45	15,2	13,7	1,5
Sundhedsvæsen	181	43	23,8	19,5	4,3
Detailh. og reparationsvirks. undt. biler	416	37	8,9	6,2	2,7
Engoshandel undtagen med biler	291	19	6,5	3,4	3,1
Sociale institutioner	182	14	7,7	-0,2	7,9
Autohandel, service og tankstationer	235	13	5,5	1,9	3,6
Finansiering og forsikring	64	12	18,8	13,1	5,6
Hoteller og restauranter	184	12	6,5	7,3	-0,8
Jern- og metalindustri	170	8	4,7	2,7	2,0
Undervisning	101	6	5,9	-2,2	8,2
Kemisk industri og plastindustri	15	1	6,7	-7,6	14,3
Post og tele	21	1	4,8	7,5	-2,7
Føde-, drikke-, og tobaksvareindustri	31	1	3,2	-5,0	8,2
Råstofudvinding	11	0	0	-7,1	7,1
Sten-, ler- og glasindustri	16	0	0	-4,7	4,7
Energi- og vandforsyning	44	0	0	-8,7	8,7
Offentlig administration	26	-1	-3,8	-0,1	-3,7

Fiskeri	13	-1	-7,7	-23,0	15,3
Tekstil- og læderindustri	34	-2	-5,9	-14,6	8,7
Foreninger, kultur og renovation	266	-3	-1,1	2,9	-4,0
Uoplyst aktivitet	7	-3	-42,9	-71,6	28,7
Møbelindustri og anden industri	59	-7	-11,9	-6,6	-5,2
Træ- papir- og grafisk industri	65	-13	-20,0	-9,5	-10,5
Transport	164	-14	-8,5	-2,6	-5,9
Landbrug, gartneri og skovbrug	928	-132	-14,2	-15,3	1,0
<b>I alt</b>	<b>4.702</b>	<b>214</b>	<b>4,6</b>	<b>4,1</b>	<b>0,4</b>

\*Tallene er en sum af tal fra de gamle Gjern, Them, Silkeborg og Kjellerup kommuner.

Kilde: Danmarks Statistik, Statistikbanken, tabel ERH16.

Det er inden for branchen 'Forretningsservice' der har været den største nominelle vækst i antallet af virksomheder i perioden 2002 – 2006. Stigningen er på 98 virksomheder, eller knap 25 virksomheder årligt. Stigningen i perioden svarer til en vækst på 21,3 %, som dog kun er den næsthøjeste procentuelle vækst i tabellen. Den højeste procentuelle vækst er indenfor branchen 'Sundhedsvæsen', med en stigning på 23,8 %. Branchen med den næsthøjeste nominelle vækst er 'Bygge og anlæg' med en stigning på 80 virksomheder, svarende til en stigning på 19 % i perioden eller 20 virksomheder årligt.

Branchen med den største nominelle tilbagegang er 'Landbrug, gartneri og skovbrug' med 132 færre virksomheder (14,2 %) og 'Transport' med et fald på 14 virksomheder (8,5 %).

Sammenlignes med tabellen over væksten i antallet af arbejdspladser ses, at branchen 'Forretningsservice' har den største nominelle vækst, mens 'Bygge og anlæg' har den 3. største nominelle vækst i antal arbejdspladser. Branchen. 'Landbrug, gartneri og skovbrug', ligger også i bunden af tabel 1, med et fald på godt 48 arbejdspladser om året. Der synes således at være en god sammenhæng i mellem branchefordelt vækst i arbejdspladser og branchefordelt vækst i virksomheder.

Helt generelt kan desuden siges, at udviklingen i antallet af virksomheder har været en anelse mere gunstig i Silkeborg Kommune (vækst på 4,6 %) end på landsplan (vækst på 4,1 %).

Nedenstående tabel giver en oversigt over de brancher som har hhv. de største procentuelle stigninger og fald i antallet af virksomheder i Silkeborg Kommune og på landsplan.

**Tabel 21: Oversigt over største stigninger og fald i antallet af virksomheder i procent**

	Silkeborg Kommune*	Landsplan
<b>Største stigninger</b>	<ul style="list-style-type: none"> <li>- Sundhedsvæsen (23,8 %)</li> <li>- Forretningsservice (21,3 %)</li> <li>- Bygge og anlæg(19,0 %)</li> </ul>	<ul style="list-style-type: none"> <li>- Bygge og anlæg (19,9 %)</li> <li>- Forretningsservice (19,8 %)</li> <li>- Sundhedsvæsen (19,5 %)</li> </ul>
<b>Største fald</b>	<ul style="list-style-type: none"> <li>- Træ, papir og grafisk industri (- 20 %)</li> <li>- Landbrug, gartneri og skovbrug (- 14,2 %)</li> <li>- Møbelindustri og anden industri (11,9 %)</li> </ul>	<ul style="list-style-type: none"> <li>- Fiskeri (- 23,0 %)</li> <li>- Landbrug, gartneri og skovbrug (15,3 %)</li> <li>- Tekstil- og læderindustri (14,6 %)</li> </ul>

\*Tallene er en sum af tal fra de gamle Gjern, Them, Silkeborg og Kjellerup kommuner.

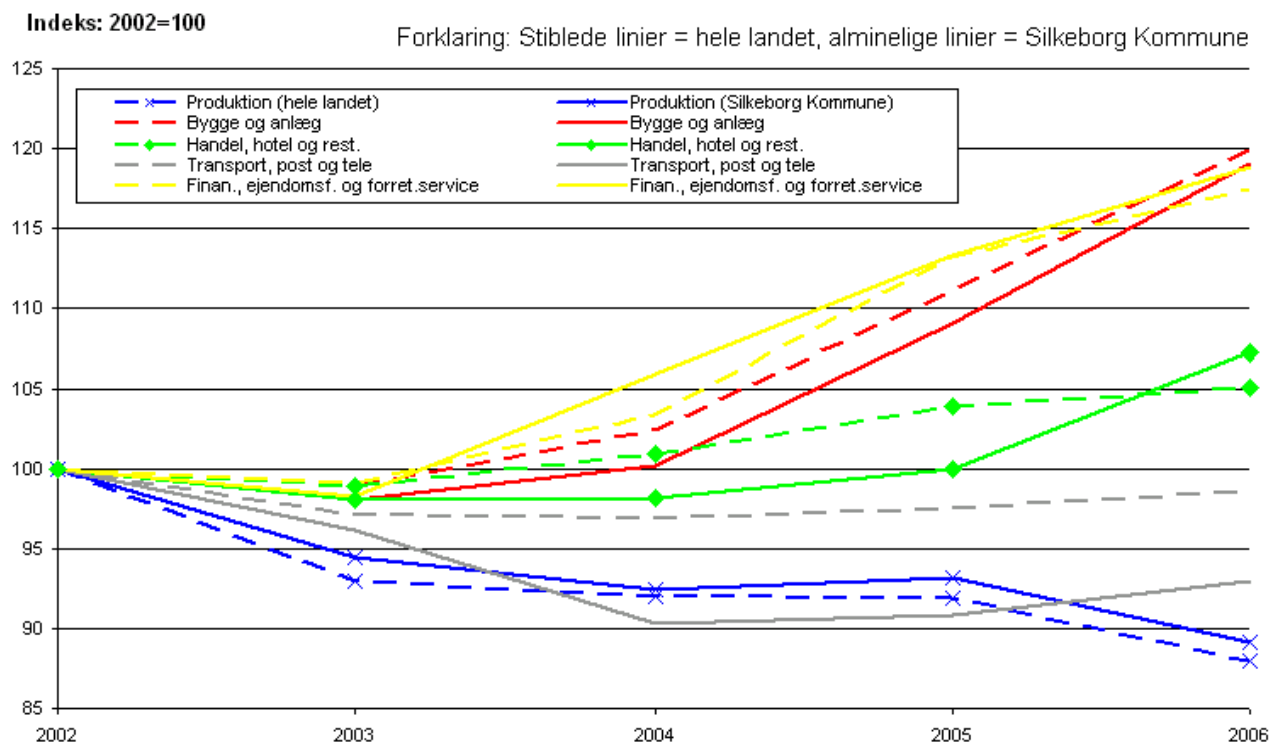
Kilde: Danmarks Statistik, Statistikbanken, tabel RASA.

Tabel 21 viser, at der ikke er de store forskelle mellem, hvilke brancher som vækster i

Silkeborg Kommune og på landsplan. Der er til gengæld en vis forskel mellem hvilke brancher, der har de største fald. Her er det kun 'Landbrug, gartneri og skovbrug', som går igen for både Silkeborg Kommune og på landsplan.

Nedenfor er udviklingen i antallet af virksomheder indenfor forskellige brancher undersøgt over tid for Silkeborg Kommune og hele landet i perioden fra 2002 til 2006. For at kunne sammenligne er tallene omregnet til et indeks, hvor antallet af virksomheder i en given branche i år 2002 er angivet til 100. Brancherne er for overskuelighedens skyld lagt sammen i større kategorier. En præcis beskrivelse af brancherne i de forskellige kategorier findes i bilag 2.

**Figur 19: Branchefordelt udvikling i antal virksomheder fra 2002 til 2006**



Note: Følgende brancher er udeladt af de overordnede kategorier: Energi og vandforsyning, Foreninger, kultur og renovation, Uoplyst aktivitet.  
Branchen 'Offentlige virksomheder' er for overskuelighedens skyld udeladt af figuren. Dog kan det nævnes, at branchen i hele

landet er steget til indeks 107, mens den i Silkeborg Kommune er steget til indeks 113.  
Kilde: Danmarks Statistik, Statistikbanken, tabel ERH16.

Indenfor brancherne 'Finansiering, ejendomsformidling og forretningsservice', 'Bygge og anlæg' og 'Produktion' er der ikke de store forskelle mellem udviklingen på landsplan og udviklingen i Silkeborg Kommune. Den største forskel er indenfor branchen 'Transport, post og tele', hvor der i Silkeborg Kommune har været et noget større vækst i antallet af virksomheder end på landsplan. Udviklingen indenfor branchen 'Handel, hotel og restauration' var indtil 2005 noget bedre på landsplan end i Silkeborg Kommune, men Silkeborg Kommune har fra 2005 til 2006 haft en relativ stor vækst indenfor denne branche, og ender derfor med en større vækst end på landsplan over den samlede periode.

## 9.2 Udviklingen i antallet af virksomheder i sammenligningskommunerne

Indledningsvist er den generelle udvikling i antallet af virksomheder undersøgt for sammenligningskommunerne og fremgår af nedenstående tabel 22. Dog er der ikke tal for Viborg, Randers og Horsens Kommune, idet disse kommuner ved strukturreformen blev lagt sammen med delte gamle kommuner, og der derfor ikke kan konstrueres tal, som præcist afspejler de nye kommuner.

**Tabel 22: Udviklingen i antal virksomheder fra 2002 til 2006**

Kommune	Virksomheder 2006		Vækst 2002-2006	
	Antal	Antal	Antal	%
Herning*	5.098	-16	-0,3	
Silkeborg**	4.916	214	4,6	
Århus	14.240	1.417	11,1	
Hele landet	296.379	11.801	4,1	

\*Tallene er beregnet som en sum af tallene fra de gamle Aulum-Haderup, Herning, Trehøje og Åskov kommuner.

\*\* Tallene er beregnet som en sum af tallene fra de gamle Gjern, Them, Silkeborg og Kjellerup kommuner.

Kilde: Danmarks Statistik, tabel ERH16

Af tabellen fremgår at Silkeborg Kommune ligger lidt over landsgennemsnittet hvad angår væksten i antallet af virksomheder. Herning Kommune går en lille smule tilbage, mens Århus Kommune har stor fremgang.

Nedenfor er det undersøgt, hvordan virksomhederne fordeler sig i mellem brancherne i Silkeborg Kommune og sammenligningskommunerne i 2006.

**Tabel 23: Virksomhedernes branchefordeling i 2006**

Kommune	Produktion	Bygge og anlæg	Handel, hotel og restauration	Transport, post og tele	Finansiering, ejendomsformidling, forretningsservice	Offentlige virksomheder	Sum*
	%	%	%	%	%	%	%
Herning	30,5	8,9	22,0	5,6	16,0	9,7	92,6
<b>Silkeborg</b>	<b>24,3</b>	<b>10,2</b>	<b>24,6</b>	<b>3,5</b>	<b>19,9</b>	<b>11,2</b>	<b>93,7</b>
Århus	9,0	7,2	25,1	5,1	31,1	15,1	92,7
Hele landet	20,1	10,7	22,6	5,2	21,7	12,3	92,6

\*Følgende brancher indgår ikke i de overordnede kategorier: Energi og vandforsyning, Foreninger, kultur og renovation, uoplyst aktivitet og derfor summerer tallene ikke til 100 %.

Kilde: Danmarks Statistik, tabel ERH16

Tabellen viser, at Silkeborg Kommune adskiller sig noget, hvad angår andelen af virksomheder indenfor branchen 'Produktion'. Her har Silkeborg Kommune en andel som er 4,2 procentpoint højere end andelen på landsplan. Herning Kommune har dog en andel som er endnu højere, mens Århus kommunes andel er meget mindre.

Tabellen nedenfor viser væksten i antallet af virksomheder indenfor de forskellige brancher for sammenligningskommunerne og hele landet i perioden fra 2002 til 2004.

**Tabel 24: Brancheopdelt vækst i antal virksomheder fra 2002 til 2004**

Kommune	Produktion	Bygge og anlæg	Handel, hotel og restauration	Transport, post og tele	Finansiering, ejendomsformidling, forretningsservice	Offentlige virksomheder
	%	%	%	%	%	%
Herning	-13,9	13,8	6,3	-0,7	14,3	1,9
Silkeborg	<b>-10,8</b>	<b>19,0</b>	<b>7,2</b>	<b>-7,0</b>	<b>18,9</b>	<b>12,7</b>
Århus	-10,9	13,2	8,4	-2,7	26,0	11,8
Hele landet	-12,0	19,9	5,1	-1,4	17,5	6,6

\*Følgende brancher indgår ikke i de overordnede kategorier: Energi og vandforsyning, Foreninger, kultur og renovation, uoplyst aktivitet.

Kilde: Danmarks Statistik, Statistikbanken tabel ERH16.

Tabellen viser, at Silkeborg Kommune adskiller sig fra Herning og Århus kommune, ved at have stor vækst i antallet af virksomheder indenfor bygge- og anlægsbranchen. Dog ligger væksten i Silkeborg Kommune stadig en anelse under landsgennemsnittet. Herudover adskiller Silkeborg Kommune sig ved at have stor tilbagegang i antallet af virksomheder i branchen 'Transport, post og tele'. Det er desuden værd at bemærke, at Silkeborg Kommune ligger noget over landsgennemsnittet, hvad angår væksten i offentlige virksomheder.

### 9.3 Udviklingen i antal virksomheder efter størrelse

I dette afsnit undersøges hvorledes virksomhederne fordeler sig og hvordan væksten er efter virksomhedernes størrelse målt ved antal ansatte.

**Tabel 25: Procentuel fordelingen af virksomheder efter antal ansatte for Silkeborg Kommune**

Kommune	1 ansat	2-4 ansatte	5-9 ansatte	10-19 ansatte	20-49 ansatte	50-99 ansatte	100+ ansatte
Herning*	38,2	27,1	15,1	9,5	6,7	2,3	1,1
<b>Silkeborg**</b>	<b>42,9</b>	<b>24,9</b>	<b>14,1</b>	<b>10,0</b>	<b>5,5</b>	<b>1,5</b>	<b>1,1</b>
Århus	35,8	24,9	15,9	12,1	7,1	2,3	1,9
Hele landet	40,2	26,3	14,7	9,8	5,9	1,9	1,2

\* Tallene er en sum af tal fra de gamle Aulum-Haderup, Herning, Trehøje og Åskov Kommuner.

\*\*Tallene er en sum af tal fra de gamle Gjern, Them, Silkeborg og Kjellerup kommuner.

Kilde: Danmarks Statistik, Statistikbanken, tabel ERH16.

Tabellen viser, at Silkeborg Kommune har en noget større andel af virksomheder med 1 ansat end Herning og Århus kommune samt landet som helhed. Til gengæld har Silkeborg kommune relativt lidt færre virksomheder med mellem 20 og 99 ansatte.

Tabellen nedenfor viser væksten i antallet af virksomheder efter størrelse, for Silkeborg Kommune og sammenligningskommunerne i perioden 2002-2006.

**Tablet 26: Vækst i antal virksomheder i perioden fra 2002 til 2006 fordelt efter størrelse**

Virksomhedens størrelse	Virksomheder i Silkeborg Kommune* 2002	Vækst i Silkeborg Kommune*		Vækst i Herning kommune**	Vækst i Århus kommune	Vækst på landsplan
		2002-2006		2002-2006	2002-2006	2002-2006
	Antal	Antal	%	%	%	%
1 ansat	1920	187	9,7	-0,6	18,9	6,5
2 – 4 ansatte	1281	-56	-4,4	-5,3	7,4	0,7
5 – 9 ansatte	651	44	6,8	9,2	9,1	5,4
10 – 19 ansatte	456	36	7,9	2,1	6,5	2,4
20 – 49 ansatte	251	21	8,4	-3,1	8,7	4,4
50 – 99 ansatte	94	-21	-22,3	10,6	-1,8	4,1
100+ ansatte	49	3	6,1	-5,6	-1,5	0,9
<b>I alt</b>	<b>4.702</b>	<b>214</b>	<b>4,6</b>	<b>-0,3</b>	<b>11,1</b>	<b>4,1</b>

\*Tallene er en sum af tal fra de gamle Gjern, Them, Silkeborg og Kjellerup kommuner.

\*\* Tallene er en sum af tal fra de gamle Aulum-Haderup, Herning, Trehøje og Åskov Kommuner.

Kilde: Danmarks Statistik, Statistikbanken, tabel ERH16.

Tabellen viser, at både Silkeborg og Århus kommune og hele landet har den største vækst i antallet af virksomheder med 1 ansat. Herning kommune derimod har tilbagegang i virksomheder med 1 ansat, men har også som den eneste kommune tilbagegang samlet set.

For både Silkeborg, Herning og Århus Kommune gælder, at de har tilbagegang i nogle af grupperne af større virksomheder. Silkeborg Kommune går tilbage i virksomhedsstørrelsen 50-99 ansatte, Herning Kommune går tilbage i virksomhedsstørrelserne 20-49 ansatte og 100+ ansatte, mens Århus Kommune går tilbage i de 2 største virksomhedsstørrelser målt på antal ansatte.

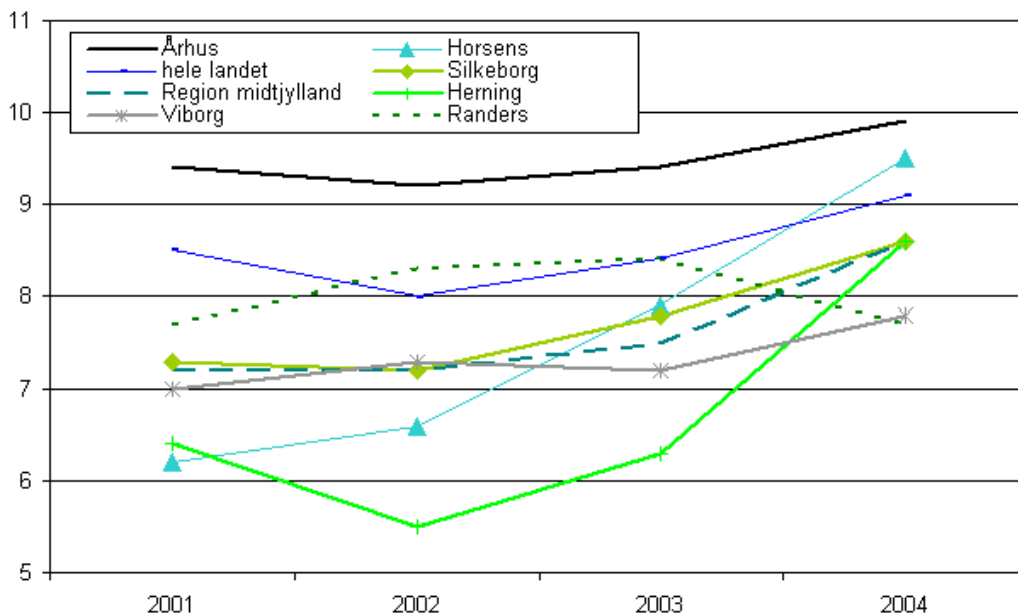
## 10. Iværksætteri

Der findes flere forskellige måder at opgøre tal omkring iværksættere. Dette afsnit behandler tal omkring etableringsrate, iværksætterrate og overlevelsese rate.

### 10.1 Etableringsrate

Figur 20 viser etableringsraten i sammenligningskommunerne, hele landet og Region Midtjylland fra 2001 til 2004. Etableringsraten er antal nye virksomheder i procent af det eksisterende antal virksomheder.

#### Figur 20: Etableringsrate fra 2001 til 2004



Kilde: Region Midtjyllands kommunestatistik på kort

Af figuren fremgår det, at kun Århus kommune ligger over hele landet i den samlede periode.

Silkeborg Kommune ligger flot placeret i forhold til sammenligningskommunerne, og følger stort set tallene for Region Midtjylland. Horsens har haft den stejleste stigning over perioden, mens Randers Kommune, som den eneste, har tilbagegang fra 2004 – 2005.

I nedenstående tabel er gennemsnittet for de fire år udregnet.

**Tabel 27: Gennemsnitlig etableringsrate fra 2001 til 2004**

Kommune	Etableringsrate
	Gennemsnit for 2001-2004
Herning	6,7
Horsens	7,6
Randers	8,0
Silkeborg	7,7
Viborg	7,3
Århus	9,5
Region Midtjylland	7,6
Hele landet	8,5

Kilde: Region Midtjyllands kommunestatistik på kort

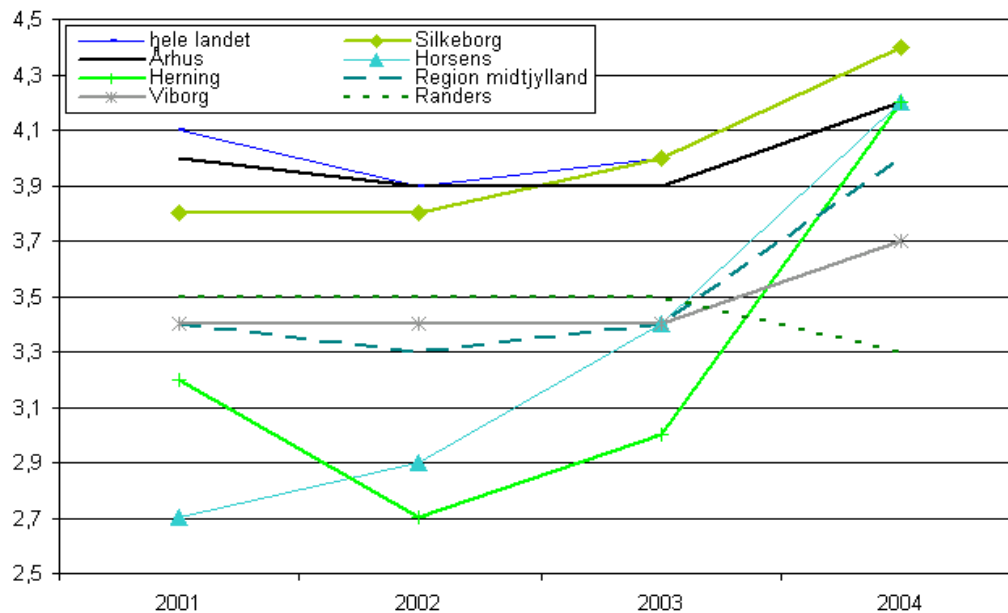
Silkeborg Kommune har det tredje højeste gennemsnit af sammenligningskommunerne. Silkeborg Kommune ligger dog alligevel over gennemsnittet for hele Region Midtjylland i perioden og kun Århus Kommune, af alle sammenligningskommunerne, ligger højere end landsgennemsnittet.

## 10.2 Iværksætterrate

Figur 21 viser iværksætterraten for sammenligningskommunerne, Region Midtjylland og

hele landet for perioden fra 2001 til 2004. Iværksætterraten er antallet af nye virksomheder i promille af antallet af indbyggere i alderen fra 16 til 64 år.

**Figur 21: Iværksætterrater i sammenligningskommuner fra 2001 til 2004**



Kilde: Region Midtjyllands kommunestatistik på kort

Hvad angår iværksætterraten ligger Silkeborg Kommune rigtig flot placeret i forhold til de øvrige sammenligningskommuner. I 2003 og 2004 følger Silkeborg Kommune tallene for hele landet, og ligger langt over tallene for Region Midtjylland. Igen viser Horsens Kommune en rigtig stejl stigning i perioden, mens Randers, som den eneste kommune, går tilbage fra 2003 til 2004.

I nedenstående tabel er gennemsnittet for de fire år udregnet.

**Tabel 28: Gennemsnitlig iværksætterrater fra 2001 til 2004**

Kommune	Iværksætterrater
Gennemsnit for 2001-2004	
Herning	3,3
Horsens	3,3
Randers	3,5
Silkeborg	4,0
Viborg	3,5
Århus	4,0
Region Midtjylland	3,5
Hele landet	4,1

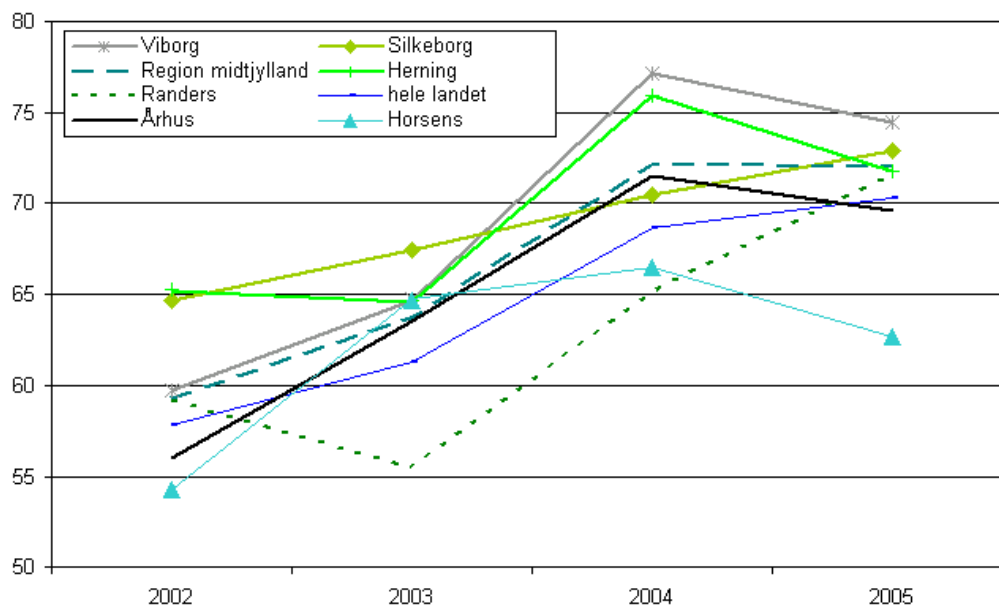
Kilde: Region Midtjyllands kommunestatistik på kort

Tabellen viser, Silkeborg og Århus kommune kommer ud med de højeste gennemsnit af sammenligningskommunerne. Dette gennemsnit ligger pænt over gennemsnittet for Region Midtjylland og kun en anelse under gennemsnittet på landsplan.

### 10.3 Overlevelsesrate

Til sidst er også overlevelsesraten undersøgt. Overlevelsesraten er den procentandel af nyetablerede virksomheder, som stadig består efter 3 år. Figuren nedenfor viser overlevelsesraten for sammenligningskommunerne, Region Midtjylland og hele landet fra 2002 til 2005.

**Figur 22: Overlevelsesrate for sammenligningskommuner fra 2002 til 2005**



Kilde: Region Midtjyllands kommunestatistik på kort

Figuren viser, at Silkeborg Kommune ligger fint placeret hvad angår overlevelsesraten, særligt i 2005, hvor Silkeborg Kommunes overlevelsesrate er den næsthøjeste af sammenligningskommunerne og over overlevelsesraten for både Region Midtjylland og hele landet. Desuden ses, at 4 ud af 6 sammenligningskommuner går tilbage i overlevelsesrate fra 2004 til 2005, hvilket ikke gælder Silkeborg og Randers Kommune.

I nedenstående tabel er gennemsnittet for de fire år udregnet.

**Tabel 29: Gennemsnitlig overlevelsesrate fra 2002 til 2005**

Kommune	Overlevelsesrate
Gennemsnit for 2002-2005	
Herning	69,4
Horsens	62,0
Randers	62,9
Silkeborg	68,9
Viborg	69,0
Århus	65,2
Region Midtjylland	66,8
Hele landet	64,5

Kilde: Region Midtjyllands kommunestatistik på kort

Silkeborg Kommunes gennemsnit er det tredje højeste af de sammenlignede kommuner, kun overgået af Herning og Viborg Kommune. Silkeborg Kommunes gennemsnitlige overlevelseshastighed er ligger tilmed over både gennemsnittet for hele landet og Region Midtjylland.

## 11. Gazeller og vækstvirksomheder

### 11.1 Definition på gazeller og vækstvirksomheder

De danske gazeller og vækstvirksomheder opgøres årligt af Dagbladet Børsen. For at blive taget i betragtning som henholdsvis gazelle eller vækstvirksomhed skal nedenstående krav være opfyldt.

Virksomheden skal være A/S eller Aps og have mere end 0 ansatte. Virksomheden må ikke være offentlig drevet virksomhed, fra den finansielle sektor eller holdingselskaber.

#### Definition på vækstvirksomheder:

- Omsætning større end 1 mio. kr. eller bruttoresultatet større end 1/2 mio. kr. i hvert af de seneste fire regnskabsår
- Positiv vækst i omsætningen/bruttoresultatet i hvert af de seneste tre årsregnskaber
- Summen af de seneste fire års primære resultat er positiv

#### Definition på gazelle:

- Kravene for at være en vækstvirksomhed skal være opfyldt
- Væksten i omsætningen/bruttoresultatet overstiger 100 pct. fra første til sidste regnskab - dvs. fra regnskabet for fire år siden og til det nyeste

### 11.2 Udvikling i antallet af gazeller i Silkeborg Kommune

Nedenstående tabel viser antallet af gazellevirksomheder i Silkeborg Kommune og på landsplan i perioden fra 2000 til 2007.

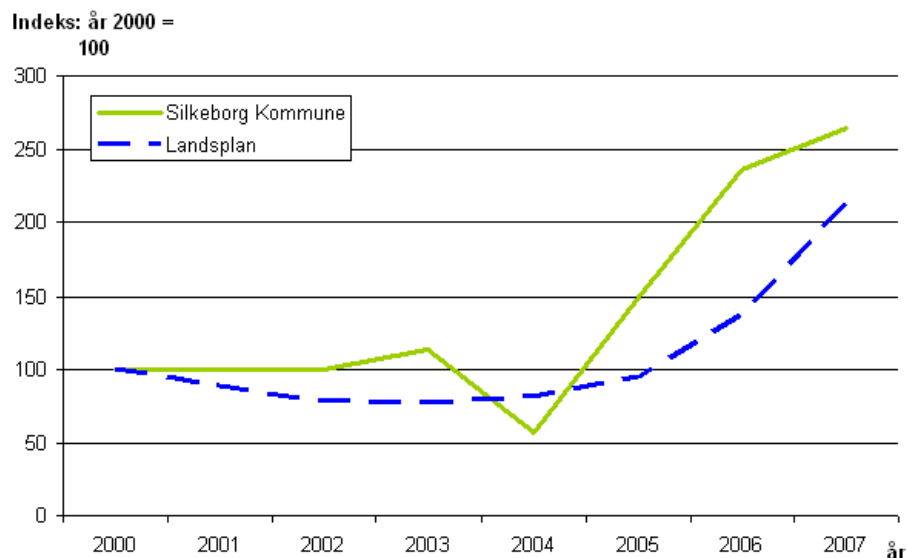
**Tabel 30: Gazeller i Silkeborg Kommune og på landsplan fra 2000 til 2006**

	2000	2001	2002	2003	2004	2005	2006	2007
<b>Silkeborg Kommune</b>	14	14	14	16	8	21	33	37
<b>Landsplan</b>	970	849	756	743	788	922	1.338	2.063

Kilde: [www.borsen.dk/gazeller](http://www.borsen.dk/gazeller)

For bedre at kunne sammenligne udviklingen i perioden er tallene indekseret således, at antallet af gazellevirksomheder i 2000 er sat lig med 100. Udviklingen i indeksene fremgår af nedenstående figur.

**Figur 23: Indekseret udvikling i antallet af gazeller fra 2000 til 2007**



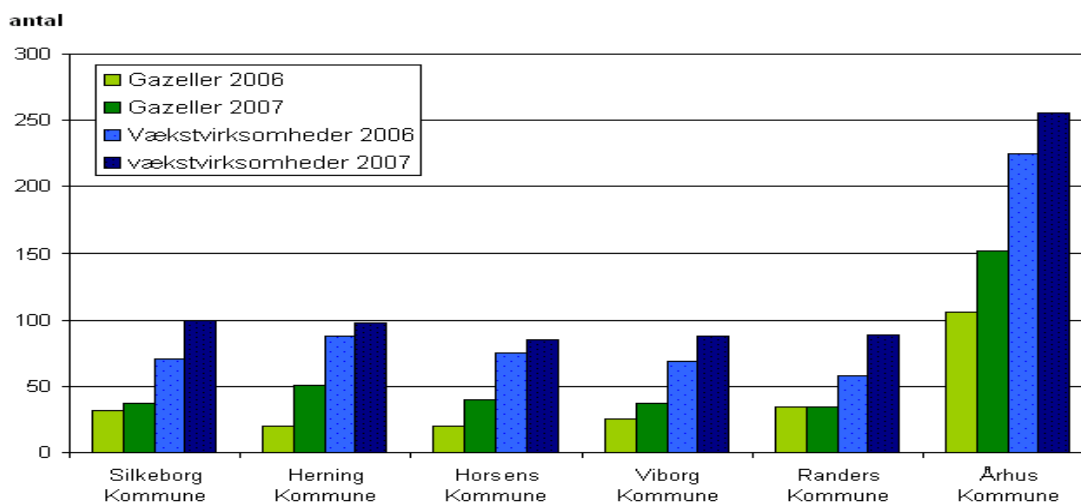
Kilde: [www.borsen.dk/gazeller](http://www.borsen.dk/gazeller)

Figuren viser, at Silkeborg Kommune har haft en stor stigning i antallet af gazeller på et tidligere tidspunkt end tilfældet er på landsplan.

### 11.3 Udviklingen i gazeller og vækstvirksomheder i sammenligningskommunerne

Nedenstående figur viser antallet af hhv. gazeller og vækstvirksomheder i 2006 og 2007 for Silkeborg Kommune og sammenligningskommunerne.

**Figur 24: Gazeller og vækstvirksomheder i Silkeborg Kommune og sammenligningskommunerne for 2006 og 2007**



Kilde: [www.borsen.dk/gazeller](http://www.borsen.dk/gazeller)

Som det fremgår af figuren er der tale om stigninger i både antallet af gazeller og antallet af

vækstvirksomheder for stort set alle sammenligningskommunerne. Den eneste undtagelse er Randers Kommune, hvor antallet af gazeller er det samme for de to år.

For bedre at kunne sammenligne mellem kommunerne, er det i tabellen nedenfor angivet, hvor stor væksten i gazeller og vækstvirksomhederne har været i procent.

**Tabel 31: Procentuel vækst i gazeller og vækstvirksomheder**

Kommune	Gazeller 2007	Vækst i gazeller fra 2006-2007	Vækstvirksomheder 2007	Vækst i vækst-virksomheder 2006-2007
	Antal	%	Antal	%
<b>Silkeborg</b>	37	16	100	41
<b>Herning</b>	51	61	98	11
<b>Horsens</b>	40	50	85	13
<b>Viborg</b>	37	32	88	28
<b>Randers</b>	34	0	89	53
<b>Århus</b>	152	30	256	14
<b>Gennemsnit</b>	59	32	119	27

Kilde: [www.borsen.dk/gazeller](http://www.borsen.dk/gazeller)

Som det fremgår af tabellen er væksten i antallet af vækstvirksomheder i Silkeborg Kommune meget høj (41 %), kun større i Randers Kommune. Væksten ligger langt over gennemsnittet for sammenligningskommunerne. Dermed er antallet af vækstvirksomheder i Silkeborg Kommune oppe på 100, hvilket kun overgås af Århus Kommune. Silkeborg Kommune er dog også den kommune, som har den mindste vækst i antallet af gazeller. Hertil skal dog siges, at Silkeborg Kommune, sammen med Randers kommune, havde de to højeste antal gazeller i 2006. Endelig er det også sådan, at det at blive vækstvirksomhed, kan være det første skridt til at blive en egentlig gazelle.

## 11.4 Gazellernes og vækstvirksomhedernes branchefordeling

I det efterfølgende undersøges, hvorvidt gazellerne og vækstvirksomhederne særligt befinder sig indenfor nogle bestemte brancher.

Tabel 32 viser branchefordelingen for gazellerne og vækstvirksomhederne, og sammenligner med gruppen af alle andre virksomheder, som er A/S eller Aps og har mere end 0 ansatte. Dog ikke offentlig drevet virksomheder, eller virksomheder fra den finansielle sektor eller holdingselskaber.

**Tabel 32: Gazelle og vækstvirksomhedernes branchefordeling**

Brancher	Gazelle-Virksomheder	Vækst-virksomheder	Reference-Virksomheder
	%	%	%
Landbrug, fiskeri og råstof	2,5	2,3	2,3
Fremstillingsvirksomhed	14,5	17,0	18,1
El, gas og varme	0,3	0,3	0,5
Bygge og anlæg	19,3	16,0	17,1
Handel og reparation	31,3	36,4	33,3
Hotel og restauration	1,1	2,6	2,9
Transportvirksomhed	6,3	6,5	5,8
Penge og finans	0,1	0,4	0,2

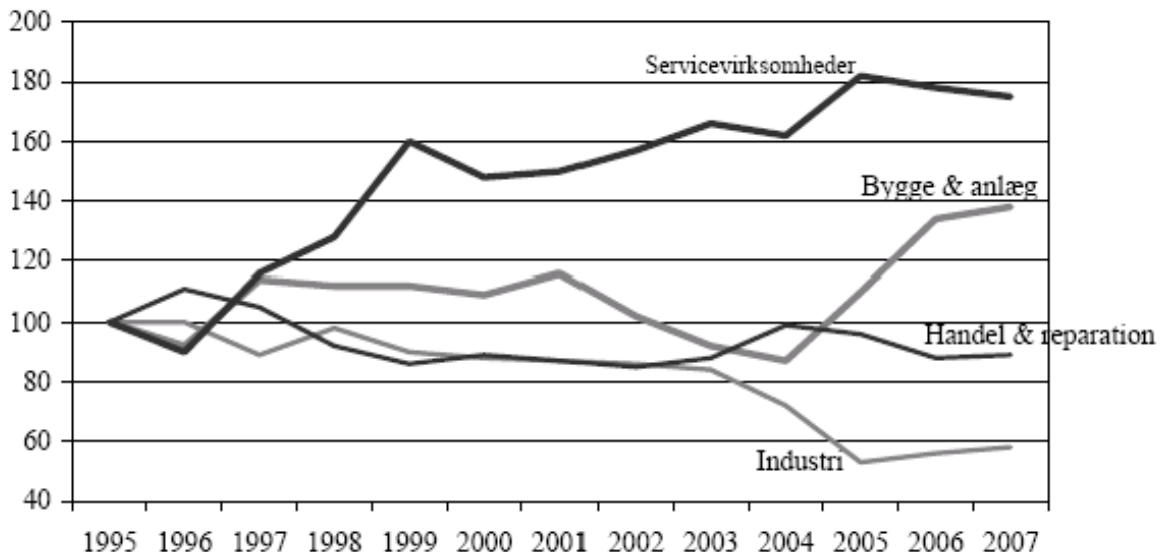
Forretningservice mv.	24,7	18,6	19,7
I alt	100	100	100

Kilde: Bearbejdet tabel fra rapport af Dagbladet Børsen: Gazellerne 2007, s. 13.

Tabellen viser, at gazellevirksomhederne særligt er overrepræsenteret indenfor branchen 'Forretningservice', men også indenfor 'Bygge og anlæg'. Til gengæld er gazellerne underrepræsenteret i branchen 'Fremstillingsvirksomhed'.

Figuren nedenfor viser udviklingen af gazellernes relative branchefordeling over tid.

**Figur 25: Gazellernes branchefordeling fra 1995 til 2007**



Note: %-andel i 1995 = 100

Kilde: Bearbejdet tabel fra rapport af Dagbladet Børsen: Gazellerne 2007, s. 14.

Som det fremgår af figuren, er andelen af gazeller indenfor branchen 'Servicevirksomheder' gået støt fremad, andelen indenfor 'Bygge og anlæg' er gået frem, særligt de seneste 3 år, mens andelen indenfor branchen 'Industri' er gået tilbage.

Endelig undersøges gazellernes branchefordeling i Region Midtjylland i forhold til fordelingen på landsplan.

**Tabel 33: Gazellernes branchefordeling i Region Midtjylland i 2007**

	Landbrug, fiskeri og råstof	Fremstilling	Bygge og anlæg	Handel, hotel og reparation	Transport	Forretnings-Service
	%	%	%	%	%	%
Region Midtjylland	3,8	17,2	20,4	33,4	4,2	20,6
Hele landet	2,5	14,5	19,3	32,4	6,3	24,7
Forskel (procentpoint)	1,3	2,7	1,1	1,0	-2,1	-4,1

Kilde: Bearbejdet tabel fra rapport af Dagbladet Børsen: Gazellerne 2007, s. 15.

Tabellen viser, at Region Midtjylland samlet set adskiller sig fra hele landet ved at have en relativt noget mindre andel gazeller indenfor branchen 'Forretningservice', men til gengæld en del flere i branchen 'Fremstilling'.





## Bilag 2: Brancheinddelingen i større kategorier

---

Produktion:	Landbrug, gartneri og skovbrug Fiskeri Råstofudvinding Fødevare-, drikkevare- og tobaksvareindustri Tekstil- og læderindustri Træ-, papir- og grafisk industri Kemisk industri og plastindustri Sten-, ler- og glasindustri Jern- og metalindustri Møbelindustri og anden industri
Bygge og anlæg:	Bygge og anlæg
Handel, hotel og restauration: biler	Autohandel, service og tankstationer Engroshandel undtagen biler Detailhandel og reparationsvirksomhed undtagen Hoteller og restauranter
Transport, post og tele:	Transport Post og tele
Finansiering, ejendomsformidling og forretningsservice: Udlejning og	Finansiering og forsikring ejendomsformidling Forretningsservice
Offentlige virksomheder:	Undervisning Sundhedsvæsen Sociale institutioner Offentlig administration

Følgende brancher indgår ikke i nogen kategori: Energi og vandforsyning, Foreninger, kultur og renovation samt Uoplyst aktivitet.